

بِسْمِ اللَّهِ الرَّحْمَنِ الرَّحِيمِ



دولة فلسطين
وزارة التربية والتعليم

التجميل

(نظري وعملي)

المسار المهني - اقتصاد منزلي

فريق التأليف

أ. فاطمة أبو ليل

أ. أروى الحليقاوي

أ. ريم كيهنا (منسقاً)

أ. نسرين دويكات



مركز المناهج

قررت وزارة التربية والتعليم في دولة فلسطين
تدريس هذا الكتاب في مدارسها بدءاً من العام الدراسي ٢٠١٩ / ٢٠٢٠ م

الإشراف العام

رئيس لجنة المناهج د. صبري صيدم
نائب رئيس لجنة المناهج د. بصري صالح
رئيس مركز المناهج أ. ثروت زيد

الدائرة الفنية

إشراف فني كمال فحماوي
تصميم أحمد عامر

تحرير لغوي أ. وفاء الجيوسي
متابعة المحافظات الجنوبية د. سمية النخالة

الطبعة التجريبية
٢٠٢٠ م / ١٤٤١ هـ

جميع حقوق الطبع محفوظة ©

دولة فلسطين
وَأَرَادَ اللَّهُ لِلتَّحْقِيقِ وَالتَّجْلِيهِ



مركز المناهج

mohe.ps | mohe.pna.ps | moehe.gov.ps

www.facebook.com/Palestinian.MOEHE

هاتف +970-2-2983280 | فاكس +970-2-2983250

حي الماصيون، شارع المعاهد

ص. ب. ٧١٩ - رام الله - فلسطين

pcdc.mohe@gmail.com | pcdc.edu.ps

يتصف الإصلاح التربوي بأنه المدخل العقلاني العلمي النابع من ضرورات الحالة، المستند إلى واقعية النشأة، الأمر الذي انعكس على الرؤية الوطنية المطورة للنظام التعليمي الفلسطيني في محاكاة الخصوصية الفلسطينية والاحتياجات الاجتماعية، والعمل على إرساء قيم تعزز مفهوم المواطنة والمشاركة في بناء دولة القانون، من خلال عقد اجتماعي قائم على الحقوق والواجبات، يتفاعل المواطن معها، ويعي تراكيبها وأدواتها، ويسهم في صياغة برنامج إصلاح يحقق الآمال، ويلازم الأماني، ويرنو لتحقيق الغايات والأهداف.

ولما كانت المناهج أداة التربية في تطوير المشهد التربوي، بوصفها علماً له قواعده ومفاهيمه، فقد جاءت ضمن خطة متكاملة عالجت أركان العملية التعليمية التعلمية بجميع جوانبها، بما يسهم في تجاوز تحديات النوعية بكل اقتدار، والإعداد لجيل قادر على مواجهة متطلبات عصر المعرفة، دون التورط بإشكالية التشتت بين العولمة والبحث عن الأصالة والانتماء، والانتقال إلى المشاركة الفاعلة في عالم يكون العيش فيه أكثر إنسانية وعدالة، وينعم بالرفاهية في وطن نحمله ونعظمه.

ومن منطلق الحرص على تجاوز نمطية تلقي المعرفة، وصولاً لما يجب أن يكون من إنتاجها، وباستحضار واعٍ لعديد المنطلقات التي تحكم رؤيتنا للطالب الذي نريد، وللبنية المعرفية والفكرية المتوخاة، جاء تطوير المناهج الفلسطينية وفق رؤية محكمة بإطار قوامه الوصول إلى مجتمع فلسطيني ممتلك للقيم، والعلم، والثقافة، والتكنولوجيا، وتلبية المتطلبات الكفيلة بجعل تحقيق هذه الرؤية حقيقة واقعة، وهو ما كان له ليكون لولا التناغم بين الأهداف والغايات والمنطلقات والمرجعيات، فقد تألفت وتكاملت؛ ليكون الناتج تعبيراً عن توليفة تحقق المطلوب معرفياً وتربوياً وفكرياً.

ثمة مرجعيات تؤطر لهذا التطوير، بما يعزز أخذ جزئية الكتب المقررة من المنهاج دورها المأمول في التأسيس؛ لتوازن إبداعي خلّاق بين المطلوب معرفياً، وفكرياً، ووطنياً، وفي هذا الإطار جاءت المرجعيات التي تم الاستناد إليها، وفي طليعتها وثيقة الاستقلال والقانون الأساسي الفلسطيني، بالإضافة إلى وثيقة المنهاج الوطني الأول؛ لتوجّه الجهد، وتعكس ذاتها على مجمل المخرجات.

ومع إنجاز هذه المرحلة من الجهد، يغدو إزجاء الشكر للطواقم العاملة جميعها؛ من فرق التأليف والمراجعة، والتدقيق، والإشراف، والتصميم، ولجنة العليا أقل ما يمكن تقديمه، فقد تجاوزنا مرحلة الحديث عن التطوير، ونحن واثقون من تواصل هذه الحالة من العمل.

وزارة التربية والتعليم

مركز المناهج الفلسطينية

آب / ٢٠١٩ م

مواكبةً للتطور العلمي والتكنولوجي في عصر المعرفة، أصبحت الحاجة لمهن جديدة ضرورة حتمية، وانطلاقاً من توجهات وزارة التربية والتعليم بتحقيق تعلم وتعليم نوعي وريادي يلبي احتياجات المجتمع الفلسطيني وفق أولوياته بالتحريز والتنمية، كان لا بد من تطوير مناهج التعليم المهني بخلتها الجديدة لتحاكي التوجهات العالمية بنشأة فلسطينية واقعية تعتمد العقلانية العلمية بالدمج بين الجانبين النظري والتطبيقي، مراعيماً سوق العمل، وصولاً إلى جيل يمتلك الكفايات والقدرة على اكتشاف المعرفة العالمية، والإسهام في الإنتاج الكوني.

اعتمدت المناهج المهنية الجديدة منهجية الوحدات النمطية القائمة على الكفايات المهنية بمجالاتها الحرفية، والمنهجية، والاجتماعية والشخصية، وارتباط ذلك بسياقات واقعية حياتية تصف مواقف تعليمية تعلمية، وتوظف حل المشكلات بطريقة علمية وعملية، دون إغفال للجانب النظري المتضمن لأنشطة تعتمد على أداء الطلبة، والتأكيد على استراتيجيات التقويم التربوي الحديثة بما في ذلك التقويم الأصيل، والتحول من التقويم القائم على تحقيق الكفايات إلى تحقيق الجودة والامتياز، من خلال التركيز على شمولية أداء الطلبة، وتعزيز أنماط التفكير النقدي والتأملي.

جاء كتاب التجميل للصف الثاني عشر المهني في خمس وحدات نمطية، الوحدة الأولى (الشنيون) عالجت طرق عمل تسريحات توابك الموضة، والوحدة الثانية (الصبغة) وضّحت طرق صبغ الشعر كاملاً، وصبغ الشعر مع خصل بلون مختلف، بما يتلاءم مع حالة الشعر وطبيعته بطريقة علمية صحيحة، والوحدة الثالثة (الماكياج) تناولت كيفية عمل الماكياج الملائم للمناسبة الاجتماعية، وفق نوع البشرة، ولونها، وأشكال الوجوه، والوحدة الرابعة (الجلد) وضّحت كيفية توظيف التقنيات الحديثة لعلاج بعض مشاكل البشرة، والعناية بها، والوحدة الخامسة (الأظافر) بيّنت آلية تركيب الأظافر بالشكل اللائق، وكيفية تطبيق مهارة وضع طلاء الجلّ بإتقان.

وإذ نقدّم هذا الكتاب بين أيدي ذوي العلاقة من معلمات ومعلمين وطلبة وتربويين ومهتمين، نرجو تحقيق الغايات التربوية المنشودة، وبعبارة مفتوحة نحو التطوير والتعديل، فإنه يسرّنا استقبال أيّ ملاحظة تهدف إلى تطوير الكتاب وتجويده.

فريق التأليف

 <p>الوَحْدَةُ الأولى الشنيون</p>	الكفايات المهنية	4
	الموقف التعليميِّ التعلُّميِّ (1-1): التسريحات الأساسية	6
	الموقف التعليميِّ التعلُّميِّ (2-1): تركيب الإكستنشن والشَّعر المستعار (الباروكات)	12
	الموقف التعليميِّ (3-1): تسريحات الفير	17
 <p>الوَحْدَةُ الثانيةُ (الصَّبْغَة)</p>	الكفايات المهنية	27
	الموقف التعليميِّ التعلُّميِّ (1-2): اختبار صحَّة الشَّعر وحساسية الجلد.	29
	الموقف التعليميِّ التعلُّميِّ (2-2): صبغ الشَّعر عن طريق سَحْب اللون.	44
	الموقف التعليميِّ التعلُّميِّ (3-2): صبغ جميع الشَّعر، وصبغ الخُصل بلون مختلف.	50
الموقف التعليميِّ (4-2): صبغ الشَّعر باستخدام ألوان (الكريزي كلر) بطريقة الأمبريه	63	
 <p>الوَحْدَةُ الثالثةُ (الماكياج)</p>	الكفايات المهنية	73
	الموقف التعليميِّ التعلُّميِّ (1-3): تحضير البشرة للماكياج	75
	الموقف التعليميِّ التعلُّميِّ (2-3): طُرق عمل الماكياج وفقَّ لون البشرة.	82
	الموقف التعليميِّ التعلُّميِّ (3-3): نحت الوجه-الكتنور.	87
	الموقف التعليميِّ التعلُّميِّ (4-3): الماكياج النهاريِّ وماكياج السهرات	93
الموقف التعليميِّ التعلُّميِّ (5-3): الماكياج المسرحيِّ	101	
 <p>الوَحْدَةُ الرابعةُ (الجلدُ)</p>	الكفايات المهنية	109
	الموقف التعليميِّ التعلُّميِّ (1-4): التقشير بأحماض الفواكه والتقشير الكريستاليِّ	111
	الموقف التعليميِّ التعلُّميِّ (2-4): الكَلْف	120
	الموقف التعليميِّ التعلُّميِّ (3-4): استخدام الأقنعة الصناعيّة.	125
الموقف التعليميِّ التعلُّميِّ (4-4): التجاعيد	129	
 <p>الوَحْدَةُ الخامسةُ (الأظافر)</p>	الكفايات المهنية	144
	الموقف التعليميِّ التعلُّميِّ (1-5): تركيب الأظافر المستعارة	146
	الموقف التعليميِّ التعلُّميِّ (2-5): طلاء الجلِّ	151
الموقف التعليميِّ التعلُّميِّ (3-5): بناء الأظافر (الأكريليك)	156	

الوَحْدَةُ الْأُولَى: الشَّيُون



أناقش ... أُنس رَفَع الشَّعْر (عمل الشَّيُون).



يُتَوَقَّع من الطلبة بعد دراسة هذه الوَحْدَة، والتفاعل مع أنشطتها أن يكونوا قادرين على عمل **تسريحات** للشعر **تواكب الموضة**، من خلال الآتي:

التعرّف إلى أشكال التسريحات الأساسية.

تركيب الإكستنشن وباروكة الشعر بطرق مختلفة.

عمل تسريحات الفير بطرق عدّة.



الكفايات المهنية المتوقع من الطلبة امتلاكها بعد الانتهاء من دراسة هذه الوحدة، والتفاعل مع أنشطتها:

أولاً: كفايات حرفية.

- ✧ تحضير الزبونة لعمل التسريحة.
- ✧ اتباع خطوات السلامة المهنية.
- ✧ القدرة على تحديد التسريحة المطلوبة.
- ✧ القدرة على معرفة الأدوات اللازمة لكل من: (عمل التسريحات الأساسية، وتركيب الإكستنشن، والباروكات، وتسريحات الفير).
- ✧ التمكن من عمل التسريحات الأساسية.
- ✧ القدرة على تحديد نوع التسريحة الملائمة للزبونة.
- ✧ القدرة على معرفة أنواع الإكستنشن وباروكات الشعر.
- ✧ التمكن من تطبيق مهارة (تركيب الإكستنشن والباروكات وعمل التسريحات الأساسية وتسريحات الفير).
- ✧ القدرة على إعطاء نصائح للزبون/ة عن التسريحة المناسبة لها وفقاً (عمرها، شكل وجهها، ...).
- ✧ القدرة على تقييم النتائج.

ثانياً: كفايات اجتماعية وشخصية.

- ✧ العمل ضمن فريق.
- ✧ تقبل التغذية الراجعة.
- ✧ احترام رأي الآخرين.
- ✧ القدرة على إدارة الحوار وتنظيم النقاش.
- ✧ الاستعداد للاستعانة بذوي الخبرة واستشارتهم.
- ✧ الإفادة من مقترحات الآخرين.
- ✧ امتلاك مهارة التأمل الذاتي.
- ✧ الاستعداد التام لتقبل ملحوظات الزبون.
- ✧ تلبية طلبات الزبون واحتياجاته.
- ✧ التعامل بمصداقية مع الزبون.
- ✧ حفظ خصوصية الزبون.
- ✧ القدرة على الإقناع.
- ✧ التمتع بالفكر الريادي.

ثالثاً: كفايات منهجية.

- ✧ وضع خطة منظّمة.
- ✧ توثيق نتائج العمل وعرضها.
- ✧ تحليل البيانات والاستنتاج.
- ✧ تلخيص المعلومات.
- ✧ امتلاك مهارة الحوار والمناقشة.
- ✧ امتلاك مهارة البحث العلميّ، وتوظيف أساليبه.
- ✧ القدرة على استمطار الافكار(العصف الذهنيّ).
- ✧ توظيف التكنولوجيا.

قواعد الأمن والسلامة

1. ارتداء مريول العمل.
2. استخدام آمن للاجهزة الكهربائيّة (مجفّف الشعر والفير).
3. الحذر عند تركيب الإكستنشن وباروكات الشعر.
4. الابتعاد عن منطقة العيون عند رشّ مثبتّ الشعر.
5. الحذر عند استخدام مشابك الشعر.



جاءت زبونة إلى صالون التجميل تريد عملَ تسريحة رَفَع للأعلى لحضور حفل زفاف شقيقتها.

العمل الكامل

خطوات العمل	الوصف	المنهجية	الموارد
أجمع البيانات وأحلّها	<p>أجمع البيانات من السيّدة عن:</p> <ul style="list-style-type: none"> - شكل الفستان ولونه، وعمرها، والوضع الاجتماعيّ، ودرجة القرابة مع العروس، وطولها، وشعرها وطبيعته، وشكل وجهها. - التسريحة الأساسية التي تريدها لشعرها. <p>أجمع البيانات التي تتعلّق بـ:</p> <ul style="list-style-type: none"> - أنواع التسريحات الأساسية. - طرق عمل التسريحات الأساسية. - المشكلات التي قد تطرأ أثناء تشكيل التسريحات الأساسية. - الشكل المناسب للتسريحة الأساسية وفقاً لشكل الوجه. 	<ul style="list-style-type: none"> - حوار ومناقشة. - تعلّم تعاونيّ/ مجموعات. 	<ul style="list-style-type: none"> - وثائق: (مواد تعليمية كتالوجات نشرات عن تحديد أشكال التسريحات الأساسية للشعر، كتالوجات وصور لتسريحات الشعر الأساسية). - طلب السيّدة. - توظيف التكنولوجيا: - فيديوهات تعليمية لمواكبة الحداثة في عمل التسريحات الأساسية بطرق مختلفة، وفقاً لشكل الوجه وطول الشعر.

<p>-وثائق: مواد تعليمية، وكتالوجات، ونشرات عن أشكال التسيريحات الأساسية للشعر، وطُرق عملها. - صور لتسيريحات أساسية للشعر. -توظيف التكنولوجيا.</p>	<p>-حوار ومناقشة. -عصف ذهنيّ.</p>	<p>-تصنيف البيانات التي تمّ جمعها حول تشكيل تسيريحات الشَّعر الأساسيَّة. -تحديد التسيريحة الأساسيَّة وَفْق رغبة السيِّدة، وبما يتناسب مع: (شكل الفستان، وعمرها، والوضع الاجتماعي، ودرجة القرابة، وطولها، وشعرها وطبيعته، وشكل وجهها). -تحديد المشاكل التي تتعلَّق بعمل تسيريحات الشَّعر الأساسيَّة، ومناقشة الحلول الفنيَّة. -تحديد كفيَّة التصرّف في المواقف الطارئة التي قد تظهر أثناء عمل التسيريحات الأساسيَّة، مثل: (ميلان البف في شعر الزبونة/وجود نتش في الخصل،..). -إعداد خطة العمل المتفق عليها بحيث توضح التسيريحة الأساسيَّة المطلوب عملها.</p>	<p>أخطِّط وأقرّر</p>
<p>جهاز التعقيم. مشط ذنب. مشط شنيون. فرشاة تسليك للشعر. ملاقط شعر(كلبسات). مجفّف شعر(سشوار). مشابك مغلقة صغيرة وكبيرة الحجم. مشابك مفتوحة صغيرة وكبيرة الحجم. مثبتّ شعر(سبريه).</p>	<p>-تعلمّ تعاوني/التطبيق العمليّ -حوار ومناقشة.</p>	<p>-تجهيز المكان والأدوات وتعقيمها. -ارتداء الزي الخاصّ بالعمل. -تحديد شكل الوجه وطول الشَّعر لدى السيِّدة. - غسل شعر السيِّدة. - تجفيف الشَّعر بالمنشفة. - عمل سشوار للشعر. -ربط الجزء المخصّص من الشَّعر للنفخ والرفع بالمطاط. - رش المثبتّ (سبريه) على الشَّعر. - تلبس الشَّعر المربوط بحشوة الشَّعر المناسبة.</p>	<p>أنفِّذ</p>

<p>مطاط لربط الشعر . شبكات للشعر . بفات بأحجام مختلفة . كمبيوتر / شاشة LCD . شكل الوجه . المواد المستخدمة لعمل التسريحات الأساسية . الخطة المعدة مسبقاً .</p>	<p>-تعلم تعاوني/ التطبيق العملي -حوار ومناقشة .</p>	<p>- تثبيت البف بالمشابك . - تنفيذ الجزء المخصّص من الشعر للنفخ والرفع . - تغطية الجزء المنفّش بالشبكة وتثبيتها بالمشابك . - أخذ خصل من الشعر بأجزاء مناسبة ومتساوية ، لتشكيل التسريحة الأساسية المناسبة . - رشّ كلّ خصلة يتم أخذها قبل تمسيطها بمشط الشنيون وبعده . - تثبيت الخصلة بمشبك . - ترتيب الخصل بشكل لائق وجميل ومتناسب مع التسريحة الأساسية المرتفعة . - تمسيط الشعر من الجزء الأمامي بما يتناسب مع شكل وجه السيّدة . - رشّ المثبت على الجزء الأمامي قبل تثبيته، ومن ثمّ تمسيطه بمشط الشنيون . - التأكد من تساوي التسريحة الأساسية من جميع الاتجاهات . -إخراج الشكل النهائي للتسريحة الأساسية بشكل مُتّقن . -اتباع إجراءات الوقاية .</p>	
<p>وثائق عن : -نشرات لمشكلات اختلاف أشكال التسريحات الأساسية . -الخطة المعدة مسبقاً .</p>	<p>-حوار ومناقشة . -التعلم التعاوني/ مجموعات . -الملاحظة .</p>	<p>-ضبط الوقت والانتهاء من تجهيز السيّدة بالموعد المناسب للحفل . -التحقّق من التسلسل في تطبيق خطوات العمل . -ضبط التغيّرات التي ستطرأ على التسريحة الأساسية . -اكتشاف الأخطاء إن وُجدت وإيجاد الحلول المناسبة . -التأكد من مدى ملاءمة حالة الشعر بعد تسريحه للخطة . -التأكد من مدى ملاءمة التسريحة الأساسية لطلب السيّدة، وعمرها، ووضعها الاجتماعيّ .</p>	<p>أتحقّق</p>

<p>-طلب السيِّدة (شكل الوجه /طول الشَّعر/الشكل النهائيّ للتسريحة، ..). -وثائق(نشرات /مجلات . -صور).</p>	<p>-حوار ومناقشة . -تعلُّم تعاونيَّ .</p>	<p>-توثيق طرق عمل التسريحات الأساسيَّة ومشكلاتها . -توثيق الشكل المناسب للتسريحة الأساسيَّة وفقاً لشكل الوجه، وعمر السيِّدة . -كتابة الاتفاقية الخاصَّة بالتسريحة الأساسيَّة التي تريدها السيِّدة . -عمل ملخَّص لخطوات عمل التسريحة الأساسيَّة المتفق عليها . -إعداد العروض . -فتح ملف بالحالة (عمل التسريحة الأساسيَّة).</p>	<p>أوثق وأقدم</p>
<p>-نشرات تتعلَّق بمهارة عمل التسريحات الأساسيَّة ومشكلاتها، وكيفية تحديد الشكل المناسب للتسريحة الأساسيَّة وفقاً لشكل الوجه، وطول الشَّعر .</p>	<p>-حوار ومناقشة . -تعلُّم تعاونيَّ .</p>	<p>تقويم تسريحة السيِّدة الأساسيَّة بما يتناسب مع (شكل الوجه وطول الشَّعر). -رضا السيِّدة عن تسريحتها .</p>	<p>أقوم</p>

تدريب عملي: أقوم بعمل تسريحة أساسيَّة لإحدى زميلاتي .





نشاط نظري: أجمع صوراً لتسريحات أساسية.

تُعدُّ التسريحات الأساسية من التسريحات القديمة، كتسريحة الشنيون التي عُرفت في أواخر الستينيات، والتي تُعدُّ من التسريحات الكلاسيكية، فهي تناسب مرحلة عمرية متوسطة؛ لذلك تنوّعت التسريحات الأساسية، وأصبح لها اعتماداً وأساسيات خاصة مُعتمَدة لدى مصفِّف الشعر كأساس للتسريحة.

التسريحات الأساسية إما أن تكون مرتفعة أو متوسطة أو منخفضة، ويُستخدم لها الإكسسوار والبفّ واللفّ.

أساسيات في التسريحات

لفّ الشعر باللفافات



تركيب إسفنجة (بفّ) للشعر



عمل سشوار للشعر



تنفيش الشعر



أمور يجب النظر إليها عند اختيار التسريحة:

شكل الوجه:

إنّ ملاءمة شكل الوجه لاختيار التسريحة المطلوبة من أهمّ الأمور التي يجب أن نراعيها ونأخذ بها؛ وذلك لاختلاف أشكال الوجوه. فتعددت أشكال الوجوه، فمنها: الوجه الطويل، والوجه المربع، والوجه الدائري، والوجه القلبي والوجه المعيني، والوجه المثلاث، وأخيراً الوجه البيضاوي (المثالي) الذي تناسبه جميع التسريحات المختارة.

شكل الفستان:

إذا كان الفستان مفتوحاً من الأمام يجب أن نترك قليلاً من الشّعر على الوجه، وإذا كان مفتوحاً من الخلف يجب أن نترك الشّعر مسترسلاً على الظهر. كما ويجب رفع كامل الشّعر إذا كان الفستان بقبة عالية مرتفعة.

الطول:

لا نختار التسريحة الطويلة للفتاة الطويلة؛ لأنه يزيد من طولها، بل نختار هذا النوع من التسريحات للفتاة القصيرة كي يعطيها طولاً أكثر. والفتاة القصيرة لا نختار لها التسريحة المنخفضة خلف الرأس. فهذه التسريحة تناسب الفتاة الطويلة.

العمر:

للسيدة الكبيرة في العمر نختار لها تسريحة بسيطة تلائم عمرها، ولا نختار لها تسريحة فتاة في العشرينيات من عمرها، والعكس.

المناسبة:

إذا كانت الفتاة قريبة لصاحب المناسبة، كحفلة لأختها، أو أخيها فتسريحتها ستكون صاخبة، أمّا إذا كانت المناسبة لزميلتها فتكون بسيطة، وتختلف أيضاً تسريحات حفلات أعياد الميلاد عن غيرها.

الوضع الاجتماعي:

تختلف طبقات المجتمع، ولذلك يجب مراعاة عند عمل تسريحة لسيّدة في منصب وزير تليق بمكانتها، والمراعاة أيضاً عند عمل تسريحة لسيّدة من طبقة وسطى أو متدنيّة.



الأسئلة:

1. أوضّح المقصود بالتسريحة.
2. أذكر أشكال التسريحات الأساسيّة.
3. أعدّد ثلاثة أمور يجب النظر إليها عند اختيار التسريحة.



حضرتُ فتاةً لصالون التجميل، تريد عمَل تسريحة فير لحضور حفل زفاف صديقتها.

العمل الكامل:

خطوات العمل	الوصف	المنهجية	الموارد
أجمع البيانات وأحلّها	<p>أجمع البيانات من الفتاة عن: شكل الفير الذي تريده (مرتفع أو مسترسل)، وطول شعرها، وشكل قبة الفستان، ... أجمع البيانات التي تتعلّق بـ: - مهارة عمل التسريحات بالفير. - مشكلات تشكيل التسريحات بالفير. - كيفية تحديد الشكل المناسب لتسريحة الفير وفقاً لشكل الوجه والفستان.</p>	<p>-تعلمٌ تعاوني/مجموعات. -حوار ومناقشة.</p>	<p>-وثائق: مواد تعليمية كتالوجات، نشرات عن تحديد أشكال التسريحات بالفير للشعر، صور لتسريحات الشعر بالفير. -توظيف التكنولوجيا: فيديوهات تعليمية لمواكبة الحداثة في عمل التسريحات بالفير بطرق مختلفة، وفقاً لشكل الوجه وطول الشعر، وطلب الفتاة.</p>
أخطّط وأقرّر	<p>- تصنيف البيانات التي تمّ جمعها حول تشكيل تسريحات الفير للشعر. - تحديد المشاكل التي تتعلّق بعمل تسريحات الفير للشعر، ومناقشة الحلول الفنية.</p>	<p>-حوار ومناقشة. -عصف ذهني.</p>	<p>-وثائق: مواد تعليمية، كتالوجات، نشرات عن تحديد أشكال تسريحات الفير للشعر، وآلية عملها.</p>

<p>- صور وكتالوجات لتسريحات الفير للشعر.</p>		<p>-كيفية التصرف في المواقف الطارئة التي قد تظهر أثناء عمل التسريحات(ميلان البف في شعر الزبونة/وجود نتش في الخصل/ تكسر أطراف الشعر عند اللف...).</p> <p>-إعداد خطة العمل المتفق عليها بحيث توضح تسريحة الفير المطلوب عملها.</p>	
<p>مشط ذنب. مشط شنيون. فرشاة تسليك للشعر. ملاقط شعر(كلبسات). مجفف شعر(سشوار). جهاز الفير للفت الشعر بأحجام مختلفة. مشابك مغلقة صغيرة وكبيرة الحجم.</p>	<p>-تعلم تعاوني/ التطبيق العملي.</p>	<p>-تجهيز المكان والأدوات وتعقيمها. -ارتداء الزي الخاص بالعمل. -تحديد شكل الوجه وطول شعر الفتاة. - غسل شعر الفتاة. - تجفيف الشعر بالمنشفة. - عمل سشوار للشعر. -ربط الجزء المخصص من الشعر للنفخ والرفع بالمطاط. - رش المثبت (سبريه) على الشعر. - تليس الشعر المربوط بحشوات الشعر المناسبة (من الممكن عدم تركيب البف). - تثبيت البف بالمشابك.</p>	<p>أنفذ</p>

<p>مشابك مفتوحة صغيرة وكبيرة الحجم.</p> <p>مثبت شعر (سبريه) جلّ للشعر. مطاط لربط الشعر. شبيكات للشعر. بفات بأحجام مختلفة كمبيوتر</p> <p>/شاشة LCD. المواد المستخدمة لعمل التسريحات الأساسية. الخطة المعدة مسبقاً.</p>		<p>- تنفيش الجزء المخصّص من الشعر للنّفخ والرفع.</p> <p>- تغطية الجزء المنفّش بالشبكة وتثبيتها بالمشابك.</p> <p>- أخذ خصل من الشعر بأجزاء مناسبة ومتساوية من أسفل الرأس، ولفّها بالفير.</p> <p>- رشّ كلّ خصلة يتمّ أخذها قبل تمشيطها بمشط الشنيون وبعده.</p> <p>- ترتيب الخصل بشكل لائق وجميل ومناسب.</p> <p>- لفّ الشعر من الأمام بالفير من قسم الأذن وللأعلى.</p> <p>- تمشيط الشعر من الجزء الأمامي بما يتناسب مع شكل وجه الفتاة.</p> <p>- رشّ المثبت على الجزء الأمامي قبل تثبيته، ومن ثمّ تمشيطه بمشط الشنيون.</p> <p>- التأكّد من تساوي مستوى تسريحة الفير من جميع الاتجاهات.</p> <p>- إخراج الشكل النهائي لتسريحة الفير بشكل مُتقن.</p>
---	--	---

<p>وثائق عن : تعليمات لتحديد المشاكل التي قد تواجه المجموعة.</p> <p>نشرات لمشكلات واختلاف أشكال التسريحات بالفير. الخطة المعدة مسبقاً.</p>	<p>حوار ومناقشة. التعلم التعاوني/ المجموعات.</p>	<p>- ضبط الوقت والانتهاء من تجهيز الفتاة بالموعد المناسب للحفل. -التحقق من التسلسل في تطبيق خطوات العمل. -التأكد من مدى ملاءمة حالة الشعر بعد تسريحة الفير للخطة بما يناسب شكل الوجه. -التأكد من مدى ملاءمة التسريحة بالفير لطلب الفتاة. -ضبط التغييرات التي ستطرأ على التسريحة. -اكتشاف الأخطاء إن وجدت، وإيجاد الحلول المناسبة.</p>	<p>أتحقق</p>
<p>-طلب الفتاة (شكل الوجه /طول الشعر/الشكل النهائي لتسريحة الفير). -وثائق (نشرات / مجلات).</p>	<p>-حوار ومناقشة. -تعلم تعاوني / مجموعات.</p>	<p>-أوثق البيانات التي تتعلق ب: -مهارة عمل التسريحات بالفير ومشكلاتها . -كيفية تحديد الشكل المناسب للتسريحة بالفير وفقاً لشكل الوجه. -إعداد ملخص لخطوات عمل تسريحة الفير المتفق عليها. -إعداد العروض. فتح ملف بالحالة (عمل تسريحة الفير).</p>	<p>أوثق وأقدم</p>
<p>-نشرات تتعلق بمهارة عمل التسريحات بالفير ومشكلاتها، وكيفية تحديد الشكل المناسب للتسريحة بالفير، وفقاً لشكل الوجه وطول الشعر.</p>	<p>-حوار ومناقشة.</p>	<p>تقوم تسريحة الفتاة بالفير بما يتناسب مع (شكل الوجه وطول الشعر،...). -رضا الفتاة عن شكل تسريحتها.</p>	<p>أقوم</p>

تدريب عملي: أقوم بعمل تسريحة فير لإحدى زميلاتي.

أتعلم: تسريحات الفير



نشاط نظري: أبحث عن كيفية استخدام جهاز سحب الشعر في لفّ الشعر.

تعتمد تسريحات الشعر بالفير على استخدام أجهزة اللفّ المختلفة. فمن الممكن لفّ الشعر باللفافات، أو بجهاز سحب الشعر، أو بجهاز الفير. ويتمّ اللفّ إمّا للدخول أو للخارج، ويجب أن يكون اللفّ منتظماً. ويتمّ عمل التسريحات بالفير إمّا للأعلى أو مسترسل على الظهر، كما ويُفضّل الانتباه عند اللفّ إلى أطراف الشعر لضرورة عدم تكسّره.

الأجهزة المستخدمة لعمل تسريحات الفير



جهاز سحب الشعر



جهاز الفير

أساسيات لعمل تسريحات الفير:

1. سشوار الشعر.
2. تنفيش قسم من الشعر.
3. مراعاة لفّ الشعر كلّه للدخول أو للخارج بالاتجاه نفسه.
4. عدم تكسّر الأطراف عند اللفّ.

خطوات عمل تسريحة الفير للأعلى :



- ✧ عمل سشوار للشعر.
- ✧ تقسيم الشعر إلى قسمٍ سفليٍّ وقسمٍ علويٍّ.
- ✧ أخذ جزءٍ من المنتصف من الجزء العلويٍّ وربطه بالمطّاط.
- ✧ تنفيش الجزء المأخوذ، أو إضافة الشعر المستعار إليه.
- ✧ تغطية الشعر المستعار بشبكة رقيقة تلائم لون الشعر.
- ✧ أخذ قسمٍ من الجزء السفليٍّ مناسب لطول أو سمك الشعر.
- ✧ تمشيط الخصلة ورشّ المثبت عليها قبل اللفّ.
- ✧ لفّ الشعر على جهاز الفير بترتيبٍ وانتظام.
- ✧ مراعاة عدم تكسّر الاطراف عند اللفّ.
- ✧ ترك الخصلة على الجهاز لمدة دقيقة تقريباً.
- ✧ فكّ الخصلة عن الجهاز، ورشّها بمثبت الشعر مرّة أخرى.
- ✧ أخذ خصلة مجاورة بالحجم نفسه والاتّجاه نفسه.
- ✧ توالي باقي الخصل بالصعود للأعلى، حتى يتمّ لفّ الشعر كاملاً من الخلف من القسم السفليّ.
- ✧ من الأمام نُحدّد شكل الشعر والغرّة اعتماداً على شكل الوجه.
- ✧ نكمل ما تبقى من الشعر من الأمام بالطريقة نفسها من الخلف.
- ✧ رفع الخصل الملفوفة من الأسفل للأعلى وتشبيكها بالبفّ.
- ✧ تجميع جميع الخصل على البفّ بشكلٍ منتظمٍ وجميلٍ ومتناسبٍ.



الأسئلة

- أعدّد الأساسيات المتّبعة لعمل تسريحة فير.
- أذكرُ أسماء أجهزة اللفّ.
- أوضّح خطوات عمل تسريحة رفع باستخدام الفير.



1. أضع دائرة حول رمز الإجابة الصحيحة في كلِّ ممَّا يأتي:

لِمَ يُستخدَم جهاز سحب الشَّعر؟

- أ- لصبغ الشَّعر.
ب- لتشكيل التسريحات.
ج- للف الشَّعر.
د- لتجعيد الشَّعر.

أَيُّ الآتية من الأساسيات لتسريحات الشَّعر الأساسية؟

- أ- تنفيس الشَّعر.
ب- رفع جميع الشَّعر.
ج- جهاز الفير.
د- توفّر الإكسسوار.

متى يُراعى لفّ أطراف الشَّعر؟

- أ- عند سحبه.
ب- عند عمل فير للشَّعر.
ج- في عمل التسريحات الأساسية.
د- عند صبغ الشَّعر.

لِمَ تُستخدَم مشابك الشَّعر المفتوحة؟

- أ- لعمل تسريحة للشَّعر.
ب- لتثبيت الشَّعر عند سشواره.
ج- لتركيب الإكستنشن.
د- لتركيب الباروكات.

2. أذكرُ أجهزة لفّ الشَّعر.

3. أقرنُ بين الأجهزة المستخدمة لتسريحة الفير وتسريحة أساسية.

4. أعدّد أشكال الإكستنشن.

5. أوضِّح طريقة تركيب الإكستنشن اللاصق بالكيراتين.

6. أعلِّل:

أ- مراعاة لفّ أطراف الشَّعر عند لفّه.

ب- استخدام باروكات الشَّعر وتركيبها.

مشروع الوحدة:

تركيب إكستنشن لاصق لتطويل أو لتكثيف الشعر لإحدى زميلاتي، واختيار تسريحة فير ملائمة لشكل وجهها.





الوَحْدَةُ الثَّانِيَّةُ (الصَّبْغَةُ)




أناقشُ: صِبْغَةُ الشَّعْرِ عَالَمٌ مُتَّجِدٌّ مِنَ الْأَلْوَانِ.

يُتَوَقَّع من الطَّلَبَة بعد دراسة هذه الوَحْدَة، والتفاعُل مع أنشِطَتِهَا أَنْ يَكُونُوا قَادِرِينَ عَلَى صَبْغِ الشَّعْرِ كَامِلًا، مَعَ خُصْلِ بِلَوْنٍ مُخْتَلَفٍ، بِمَا يَتَلَاءَمُ مَعَ حَالَةِ الشَّعْرِ وَطَبِيعَتِهِ بِطَرِيقَةٍ عِلْمِيَّةٍ صَحِيحَةٍ، مِنْ خِلَالِ الْآتِي:

تفِيذُ اخْتِبَارِ صِحَّةِ الشَّعْرِ وَحَسَاسِيَةِ الْجِلْدِ لَصَبْغِ الشَّعْرِ لِلْمَرَّةِ الْأُولَى (الصَّبْغَةُ الدَائِمَةُ). 

صَبْغِ الشَّعْرِ بِالْكَامِلِ بِطُرُقِ سَحْبِ لَوْنٍ. 

خِلْطِ الصَّبْغَةِ بِالْوَانِ جَدِيدَةٍ لَصَبْغِ الشَّعْرِ كَامِلًا، وَعَمَلِ خُصْلِ بِلَوْنٍ مُخْتَلَفٍ. 

صَبْغِ الشَّعْرِ بِاسْتِخْدَامِ أَلْوَانِ (الْكَرِيْزِيِّ كَلْر). 



الكفايات المهنية المتوقع من الطلبة امتلاكها بعد الانتهاء من دراسة هذه الوحدة، والتفاعل مع أنشطتها:

أولاً: الكفايات الحرفية.

- تطبيق الاختيار الصحيح لمحلول الأكسجين.
- القدرة على تنفيذ مهارة اختبار صحّة الشّعر وحساسية الجلد.
- القدرة على مواجهة المشاكل التي قد تتعرّض لها عند عمليّة صبغ الصبغة الدائمة (الشيب)، تعرّف على الألوان المخففة، لون قديم، صبغة).
- القدرة على إيجاد الحلول والتصرّف في المواقف الطارئة.
- القدرة على صبغ الشّعر بطرق مختلفة (الصبغ بشكل كامل بسحب اللون، الخُصل بسحب اللون، الأمبريه).
- القدرة على تطبيق مهارة صبغ الخصل مع الشّعر الكامل، وإنتاج الألوان بالطرق الحديثة المبتكرة.
- القدرة على استخدام ألوان الكريزي كلر في صبغ الشّعر.
- تقييم وتقويم النتائج وعرضها.

ثانياً: الكفايات الاجتماعية والشخصية.

- العمل ضمن فريق.
- تقبّل التغذية الراجعة.
- احترام رأي الآخرين ورأي الزبون.
- امتلاك مهارة إدارة الحوار وتنظيم النقاش.
- الاستعداد للاستعانة بذوي الخبرة واستشارتهم.
- الإفادة من مقترحات الآخرين.
- امتلاك مهارة التأمل الذاتي.
- الاستعداد التام لتقبّل الزبون.
- تلبية طلبات الزبون واحتياجاته.
- التعامل بمصداقية مع الزبون.
- حفظ خصوصية الزبون وتلبية طلباته.
- القدرة على الإقناع.
- الاهتمام بالنظافة الشخصية، وغسل الأيدي قبل العمل لكلّ زبونة وبعده.
- الأمانة المهنية.
- الثقة بالنفس.

ثالثاً: كفايات منهجية.

- القدرة على التخطيط.
- استخدام المصادر والمراجع المختلفة.
- توثيق نتائج العمل وعرضها.
- توظيف التكنولوجيا.
- امتلاك مهارة البحث العلمي، وتوظيف أساليبه.
- العصف الذهني، والقدرة على استمطار الأفكار.
- توظيف التكنولوجيا لمتابعة التطورات وأحدث طُرُق العناية بالشعر.
- تحليل البيانات والاستنتاج.
- تلخيص المعلومات.
- العمل الجماعي.
- التعلّم التعاوني.

قواعد الأمن والسلامة:

اتّباع خطوات الأمن والسلامة المهنية:

- ارتداء زي العمل.
- نزع الإكسسوار للعاملة والزبونة.
- ارتداء القفّازات.
- حماية ملابس الزبونة من خلال استخدام مرايل معدّه سابقاً لذلك.
- التأكد من جاهزية المكان (التهوية).
- التأكد من تعقيم جميع الأدوات المستخدمة وجاهزيتها.
- التأكد من صلاحية المواد المستخدمة.
- اختيار الصبغة المناسبة للزبونة (الحالة الصحية للشعر).
- الحذر عند القيام بعملية الصباغ بعدم ملامستها للوجه والعينين والأذنين.
- المراقبة الدائمة للشعر أثناء عملية الصباغ؛ للتأكد من بقاء الشعر في حالته الصحية.
- التأكد من جاهزية مواد وأدوات الإسعاف القريبة.
- الاهتمام بنظافة المكان.
- التأكد من وجود طفايات حريق في الصالون.



وصف الموقف: حضرت سيّدة إلى صالون التجميل لصبغ شعرها لأول مرّة .

العمل الكامل

الموارد	المنهجية	الوصف	خطوات العمل
وثائق: طلب السيدة، نشرات تعليمية، عن أنواع الصّبغة، وألوانها. -تكنولوجيا، فيديو عن طريقة عمل اختبار فحص صحّة الشّعر.	-تعلّم تعاوني (مجموعات). -حوار ومناقشة.	-أجمع البيانات من السيّدة عن: طبيعة شعرها، وكثافته، واللون الذي ترغب في اختياره، وهل قامت بصبغ شعرها من قبل أم لا. -أجمع البيانات والمعلومات عن: -طبيعة الشّعر، والحالة الصحيّة، وحساسية الجلد. -اللون المطلوب والمناسب لطبيعة الشّعر ولون البشرة، والعمر. -طريقة عمل اختبار صحّة الشّعر، وحساسية الجلد. - قدرة تحمّل الشّعر التعرّض للصبغة. -المشاكل المختلفة للون الشّعر. -طرق المحافظة على صحّة الشّعرة خلال عمليّة صبغ الشّعر.	أجمع البيانات وأحلّها
الوثائق: -نشرات عن الحالة الصحيّة للشّعرة، ألوان الصّبغة. -طلب الزّبونة.	-العصف الذهنيّ. -حوار ومناقشة.	-تحديد الحالة الصحيّة، وحساسية الجلد، وطبيعة شعر السيّدة، والصّبغة المناسبة له. -اختيار المواد والتقنيّات المناسبة للحفاظ على الشّعر والجلد. -الاتفاق مع السيّدة على اللون المطلوب -تقدير كمّيّات الصّبغة المطلوبة. -تجهيز الأدوات والمواد اللازمة لتنفيذ اختبار صحّة الشّعر. -توفير مياه ساخنة. -التأكّد من صيانة المغاسل.	أخطّط وأقرّر

<p>-التطبيق العملي . -حوار ومناقشة . مريول . ماء . كرسي كوافير . ملاقط شعر . فرشاة تسليك . فرشاة صبغة . مشط مدنّب . ميزان الصبغة . أكسجين . مريول نايلون خاص بالصبغة للزبونة . مادّة الصبغة . ساعة لضبط الوقت . بشكير . شامبو . مادّة حماية الشعر خلال الصبغة . الفازلين .</p>	<p>-مراعاة قواعد السلامة العامة والنظافة . - نظافة وتعقيم الأدوات والمكان . -البدء بتطبيق مهارة فحص حساسية الجلد . -فحص جلدة الرأس والتأكد من عدم وجود الجروح والحبوب والتهيج . - فحص الشعرة (اللون، حالة الشعر الصحيّة)، والتأكد من صلاحية مادّة الصبغة . -خلط الصبغة المطلوبة . -البدء بوضع الصبغة في منطقة اختبار الحساسية خلف الأذن، أو في باطن اليد . -انتظار المدّة الزمنيّة لاختبار الحساسية لمدّة 24 ساعة . - ملاحظة التغيّرات التي قد تحدث بعد اختبار الحساسية: تهيج، احمرار، انتفاخ . -البدء بتطبيق اختبار صحّة الشعرة بعد التأكد من عدم وجود الحساسية للجلد . -وضع القليل من الفازلين على حوافّ الوجه والرقبة والأذن؛ لحمايتها من الصبغة . -أقسّم الشعر إلى أربعة أقسام . -أبدأ بوضع الصبغة على خصلة من الشعر في القسم الأول يليه باقي الأقسام، من أعلى الرأس إلى أسفل والعكس وفنّ حالة الشعرة . -بعد انتهاء الوقت المخصّص للصبغة (30-45) دقيقة، يجب إزالتها عن الشعر بغسلها باستخدام الشامبو المخصّص والماء . - تقديم النصح والإرشاد حول كفيّة العناية بالشعر بعد الصبغة .</p>
--	--

<p>الوثائق:</p> <p>-نشرات عن الحالة الصحية للشعر، ألوان الصبغة.</p> <p>-طلب السيدة.</p>	<p>-تعلم تعاوني/ مجموعات.</p> <p>-عصف ذهني.</p> <p>-حوار ومناقشة.</p>	<p>-التحقق من:</p> <p>التسلسل في اتباع الخطوات الصحيحة في اختبار صحة الشعر، وحساسية الجلد عند صبغ الشعر.</p> <p>- ملاحظة التغيرات التي ستطرأ عند صبغ الشعر وحساسية الجلد.</p> <p>- قوة تحمّل خصلة الشعر عند تعرضها لعملية الصبغ للشعر.</p> <p>-ملاءمة صبغة الشعر لطلب السيدة.</p> <p>-ضبط الوقت المحدد في عملية اختبار صحة الشعر، وحساسية الجلد عند صبغه.</p> <p>-اكتشاف الأخطاء إن وجدت، واقتراح البدائل والحلول.</p>	<p>أتحقق</p>
<p>-توظيف التكنولوجيا، LCD أو الشخص نفسه.</p> <p>-وثائق: النشرات والمعلومات التي تم جمعها.</p> <p>- نشرات عن الحالة الصحية للشعر، ألوان الصبغة.</p> <p>-طلب السيدة.</p>	<p>-حوار ومناقشة.</p> <p>-تعلم تعاوني/ مجموعات.</p>	<p>توثيق البيانات التي تتعلق بـ:</p> <p>- طبيعة الشعر وحالته الصحية وحساسية الجلد.</p> <p>- التقنيات المستخدمة وملاءمتها لحالة الشعر.</p> <p>-أسباب نجاح أو فشل العملية اختبار صحة الشعر، وعملية الصبغة الدائمة.</p> <p>-إعداد ملخص كامل عن اختبار صحة الشعر وطرق الصبغة.</p> <p>-إعداد العروض.</p> <p>-فتح ملف خاص بالسيدة.</p>	<p>أوثق وأقدم</p>
<p>-حالة الشعر بعد الصبغة.</p>	<p>-الحوار والمناقشة.</p> <p>-تعلم تعاوني/ مجموعات.</p>	<p>-مقارنة حالة الشعر قبل الصبغة وبعدها.</p> <p>-رضا السيدة عن صبغة الشعر.</p>	<p>أقوم</p>

تدريب عملي: أبحث في تفاوت قدرة تحمّل أنواع الشعر لعملية الصبغ

نشاط (1) نظري: أبحث مع زميلاتي عن المواد التي تُستخدم في مشغل التجميل لصبغ الشعر، والمقياس الهيدروجيني لهذه المواد.

الصّبغة:

هي مادة تُستخدم لتغيير لون الشعر الطبيعي للحصول على مظهر جميل، أو حلّ لمشاكل لون الشعر (لون باهت، تغطية الشّيب)؛ إذ تتمّ عمليّة الصّبغة داخل طبقة اللحاء؛ بسبب وجود حبيبات التلوين المسؤولة عن لون الشّعة.

تُقسم الصّبغة إلى عدّة أنواع

أ. **الصّبغة الطبيعيّة:** هي صبغة تُستخدم من أوراق النباتات، كالحناء والبابونج. ومن المشاكل التي قد تنتج من استخدام الصّبغة الطبيعيّة هي صعوبة إزالتها عن الشعر، والألوان محدودة وغير مُرضية في بعض الأحيان، وتؤثّر سلباً على نتائج العمليّات الكيميائيّة الأخرى (التمليس، الصّبغ، البيرم).

ب. **الصّبغة المعدنيّة:** هي صبغة تعتمد على الأملاح المعدنيّة، كالرصاص والفضّة وأملاح النحاس، هذه صبغة مضرة جداً للشعر، فقد تُفقد الشعر مساميّته وحيويّته ولمعانه، وبعضها سام، إضافة إلى أنّها تُؤثّر سلباً على نتائج العمليّات الكيميائيّة الأخرى (التمليس، الصّبغ، البيرم).

ج. **الصّبغة الصناعيّة:** هي الصّبغة التي يتمّ استخدامها داخل الصالون، وتتواجد بعدّة أشكال وألوان.
من ميّزاتها:

- ✓ سهولة الاستخدام.
- ✓ سهولة الإزالة.
- ✓ ألوانها متعدّدة.
- ✓ قليلة الأضرار.

من أنواعها:

1. **الصّبغة المؤقتة:** هي الألوان التي تدخل إلى حراشف الشّعة فقط، وتُزال خلال تعرّض الشعر للماء، ولا يضاف إليها مادة الأكسجين.
2. **الصّبغة الدائمة:** هي الألوان التي تُستخدم بإضافة محلول الأكسجين لها، تدخل إلى داخل الشّعة (إلى طبقة اللحاء)، بحيث تحدث جميع العمليّات الكيميائيّة بها. ومن ميّزاتها أنّها تستطيع أن تُزيل لون الشّعة وإعطاءها اللون الجديد، وتغطية الشّيب بشكل كامل.
3. **الصّبغة نصف دائمة:** هي الألوان التي تتكأسد مع الأكسجين الموجود في الجو، وقد يضاف إليها الأكسجين.

ومن أشكال الصبغة الصناعية: كريم، ورغوة.

المقياس الهيدروجيني للمواد الكيميائية (pH):

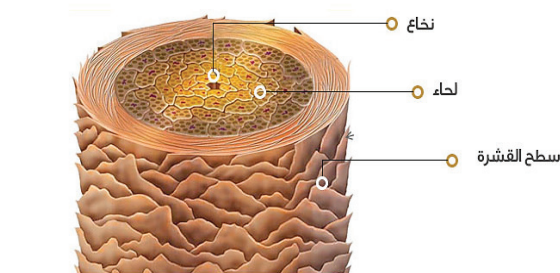
هو مقياس يقيس درجة حموضة وقلوية المواد، يبدأ من 0_14 ويتعادل عند رقم 7 نعتبره الأقل حامضياً، وأكثر من ذلك قلوي، علماً بأن الجلد والشعر ذوا خاصية حامضية ما بين 4.5-6.5؛ أي عند استخدام المواد ذات الخاصية القلوية يجب استخدام مواد تُعيد الخاصية الحامضية للشعر وللبشرة؛ لأنّ عدم عودتها إلى حالتها الطبيعية يؤدي إلى مشاكل تتعلق بالحالة الصحية للشعر أو البشرة، التي تحتاج فيما بعد إلى معالجة؛ لذلك يجب الانتباه للمواد التي تُستخدم للقيام بالعمليات الكيميائية داخل الصالون (درجة حموضة المواد وقلويتها).
لاحظ:



يزداد الضرر عندما تزداد القلوية مع ازدياد الاتجاه إلى الرقم 14، وعندما تزداد الحامضية عند الانخفاض باتجاه الصفر (0)

بنية الشعرة: تختلف بنية الشعرة من شخص لآخر، وتُعرف بنية الشعرة أنّها عرض أو سُمك الشعرة، فنقول مثلاً: الشعرة العريضة هي شعرة قوية كثيفة مترابطة الحراشف، تحتاج إلى وقت أطول من المعتاد عند الصبغ. والشعرة المتوسطة هي شعرة صحيّة وسميكة؛ لأنّها غير ناعمة وغير خشنة، وقابلية امتصاصها للصبغة طبيعيّة. أمّا الشعرة الخفيفة فإنّها شعرة ضعيفة البنية متعبه تحتاج إلى وقت أقل من العريضة والمتوسطة؛ بسبب بنيتها، وتحتاج إلى طريقة معيّنة عند وضع الصباغ، وعناية كبيرة ومن الممكن الاستعانة بمستحضرات العناية بالشعر خلال عمليّة الصبغة وبعدها.

طبقات الشعر وعلاقتها بالصبغة



النخاع	اللحاء	الحراشف
ليس لها علاقة بتغيير لون الشعر.	تعطي الشعرة القوة والمرونة تحتوي على الميلانين والفيو ميلانين. تساعد في دخول اللون بنسبة 80%.	تساعد في دخول الصبغة بنسبة 20%

أنواع الميلانين:

الميلانين: هو الذي يعطي اللون الأسود والبني.
الفيوميلانين: هو الذي يعطي اللون الأحمر بنسب متفاوتة وفقاً لـ لون الشعر.

كيفية تفاعل الصبغة في الشعر:

التفاعلات التي تنتج من الصبغات يتم حدوثها عند استخدام الأوكسجين، فهو يعمل كمحفز للتفاعل، وهذا يتم أيضاً عن طريق تواجد الأمونيا في الصبغة. والهدف من وجود الأمونيا مساعدة جزيئات الصبغة للدخول إلى لحاء الشعرة؛ وهو عامل نشط يساعد على تحلل ذرات الأوكسجين مما يسمح لجزيئات الصبغة بالمرور خلال الشعر. هذه العملية تدمر الشعر إذا تم صبغه كثيراً؛ ولهذا السبب أنتجت العديد من الشركات الصبغات الخالية من الأمونيا باستخدام بدائل، مثل (الإيثانول مين -ethanolamine). وهذا عامل أكثر اعتدالاً، ما يعني أنه يملك عوائق جمالية قليلة، مثل: أنه يزول بمرور فترة معينة من الزمن، على عكس الصبغات الدائمة.

اختبار فحص الحساسية للجلد

يُفضل القيام باختبار الحساسية للجلد لتلافي حدوث مشاكل في فروة الرأس والوجه والرقبة (تهيج، واحمرار، وحكة، وانتفاخ) أثناء عملية الصبغة.

طريقة اختبار الحساسية للصبغة:

- اختيار منطقة الفحص (خلف الأذن أو باطن اليد).
- تنظيف المنطقة بقليل من الصابون وتجفيفها.
- تحضير الصبغة باللون المطلوب نفسه بكمية بسيطة تناسب مكان الفحص.

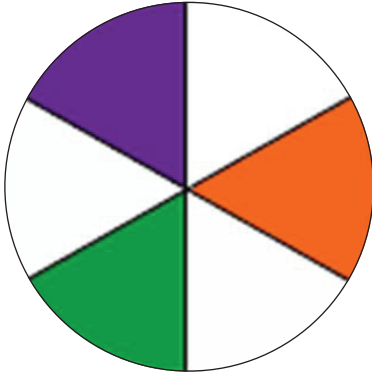
- وضع الخلطة على مكان الاختبار بواسطة قطنة.
 - تُترك لمدة 24 ساعة دون إزالتها.
 - بعد انتهاء الفترة الزمنية المحددة يجب أن نفحص المنطقة التي أجرينا لها الاختبار، والتأكد من خلوها من التهيج، أو الاحمرار، أو الانتفاخ، أو حكة. وعند ملاحظة عدم وجود الحساسية يمكن البدء بعملية الصبغة.
 - تسجيل اختبار الحساسية للصبغة بسجل خاص بالزبونة.
- الشعر الضعيف هو شعر متعب غير صحي، والحراشف غير المتماكة تسبب تقصف الشعر وتكشره بسرعة. ويكون التفاعل فيه سريعاً، حيث يدخل اللون إلى لحاء الشعرة بسرعة ووقت قصير، ويخرج بوقت قصير.

كيفية المحافظة على صحة الشعرة خلال عملية صبغ الشعر وبعدها

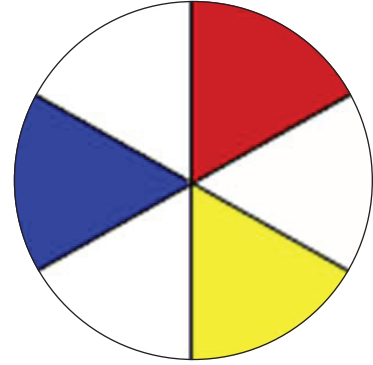
العناية بالشعر بعد عملية صبغ الشعر	العناية بالشعر خلال عملية صبغ الشعر
استخدام بلسم وحمّام زيت والكريم المعد خصيصاً لعلاج الشعر الضعيف بعد عملية الصبغ.	استخدام أكسجين بنسب تركيز مناسبة.
عدم استخدام المياه الساخنة قدر الإمكان.	استخدام مادة معدة خصيصاً لحماية الشعر خلال عملية الصبغة.
عدم استخدام مجففات الشعر بكثرة.	
العناية المستمرة بالشعر.	
عدم شد الشعر بقوة أثناء التسليك.	

نشاط (2) نظري: أفسر رقم الصبغة 5/4 في كتالوج صبغة الشعر.

دائرة الألوان تشمل الألوان الأساسية والثانوية، نستخدمها للاستفادة من الألوان أو إلغائها، فكل لون من الألوان في دائرة الألوان يُلغي الآخر، إضافة إلى إنتاج ألوان جديدة.



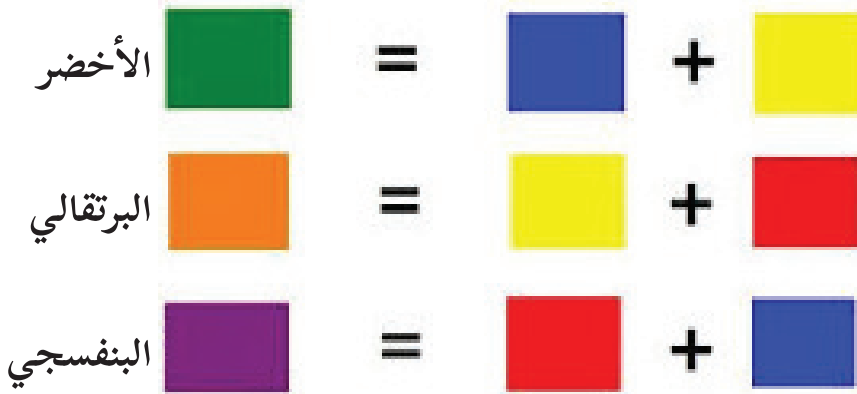
الألوان الثانوية: البرتقالي والأخضر والبنفسجي.



الألوان الأساسية: الأحمر والأصفر والأزرق.

تنتج الألوان الثانوية من خلط الألوان الأساسية بنسب معينة.

الألوان الفرعية (الثانوية)



الألوان المُكمّلة أو المشتقة تنتج من خلط لون ثانويّ مع لون أساسي، كما هو موجود في دائرة الألوان.



مثال (1) اللون البنفسجيّ يلغي اللون الأصفر: إذا أردنا إعطاء اللون الأحمر للشعر يجب علينا إدخال اللون البنفسجيّ إلى الصبغة لإلغاء اللون الأصفر المخفيّ.

الألوان المخفية: هي الألوان الموجودة تحت اللون الطبيعيّ للشعر، وهي غير ظاهرة للعين المجردة وهي الألوان: البنيّ والأصفر والأحمر بتدرجاتها. في بلادنا (بلاد الشرق الأوسط) تُعدُّ الألوان: الأحمر والبنيّ المخفيّة من أكثر الألوان تركيزاً عن باقي الشعوب، فعلى استغلالها أو إلغاؤها بشكلٍ صحيح.

الألوان الأساسية والثانوية في كتالوجات الصبغة.

أولاً: الألوان الأساسية

وهي الألوان المهمة في عملية خلط الصبغة، وهي تعادل لون الشعر الطبيعي.

شكل اللون	اللون باللغة الإنجليزية	رقم اللون	اللون باللغة العربية
	Blue Black	(1\0)	أسود مزرق
	Black	(2\0)	أسود
	Dark Brown	(3\0)	بني غامق
	Medium Brown	(4\0)	بني متوسط
	Light Brown	(5\0)	بني فاتح
	Dark Blond	(6\0)	أشقر غامق
	Medium Blond	(7\0)	أشقر متوسط
	Light Blond	(8\0)	أشقر فاتح
	Vary Light Blond	(9\0)	أشقر فاتح جداً
	Lightest Blond	(10\0)	أشقر فاتح جداً جداً

ثانياً: الألوان الثانوية (الانعكاسية)

وهي الألوان التي يُستفاد منها في إلغاء لون وإعطاء لونٍ جديد.

شكل اللون	اللون باللغة الإنجليزية	رقم اللون الانعكاسي	اللون باللغة العربية
	Ash green	(0/1)	رمادي أخضر
	Mat	(0/2)	مطفيّ
	Gold	(0/3)	ذهبيّ
	Cooper	(0/4)	نحاسيّ
	Red	(0/5)	أحمر
	Violet	(0/6)	بنفسجيّ
	Brown	(0/7)	بنيّ
	Pearl Blu	(0/8)	لؤلؤيّ
	Gerdre	(0/9)	رصاصيّ

كيفية قراءة كتالوجات الصبغة:

يجب علينا مراعاة اختلاف الألوان عند بعض الشركات. الألوان الأساسية التي تأتي قبل الفاصلة يتم دمجها مع الألوان الثانوية التي تأتي بعد الفاصلة وتعطي لوناً آخر يُسمى لوناً مركباً.

مثال (1):


اللون	تفسير اللون	اللون المركب	اللون الثانوي	اللون الأساسي
	أشقر ذهبي فاتح Light Gold Blond	8/3	0/3	8/0


مثال (2)

يقرأ باللغة العربية اللون الأساسي أولاً وعمق اللون في نهاية المسمى، أما باللغة الإنجليزية عمق اللون أولاً وبنهاية المسمى اللون الأساسي.

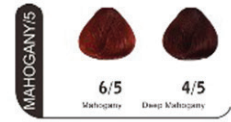
اللون	تفسير اللون	اللون المركب	اللون الثانوي	اللون الأساسي
	أشقر نحاسي متوسط Medium Cooper Blond	7/4	(0/4)	7/0

مثال (3): الرقم 4/56

اللون	تفسير اللون	اللون المركب	اللون الثانوي	اللون الأساسي
	بنّي أحمر بنفسجي متوسط Medium Red violet Brown	4/56	0/56	4/0

اللون	تفسير اللون	اللون المركب	اللون الثانوي	اللون الأساسي
	أشقر أخضر رمادي غامق. Dark Ash Green Blond	6/1	0/1	6/0

الألوان المركبة في كتالوج الصبغة:



خطوات عملية الصبغة:



تقسيم الشعر إلى أربعة أقسام .



أخذ خصلة من الخلف.



البدء بصبغ الشعر.



بعد انتهاء الوقت يُغسل الشعر بالماء والشامبو والبلسم.



تسريح الشعر بشكل مناسب.

اختاري صبغات شعر وَفَّقَ لون البشرة



تحاول المرأة دائماً أن تُغيّر من مظهرها تماشياً مع الموضة، ومن أكثر الأمور التي تلجأ النساء إليها للظهور بِطَلَّةٍ باهرة تُغيّر لون شعرها، ولكنها تفشل كثيراً في اختيار اللون الذي يلائمها، فكيف يمكنك اختيار لون صبغات شعر وَفَّقَ لون البشرة؟

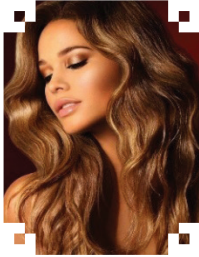
كل بشرة تتناسب مع لون معين بحيث يُغيّر من مظهركِ للأفضل، وبناءً على هذا الأساس يتم اختيار لون الصبغة اعتماداً على لون البشرة، كما يأتي:



البشرة البيضاء والفاتحة

البشرة البيضاء والفاتحة

الألوان الأكثر ملاءمة لها هي: الأشقر الغامق أو المتوسط والأحمر الدافئ والبنّي الفاتح، إضافةً إلى اللون **البرغندي**.
أمّا الألوان التي يجب الابتعاد عنها هي: الأسود والبنّي الغامق والنحاسي، والأشقر الفاتح أو البلاتين.



البشرة الحنطية

البشرة الحنطية

الألوان الأكثر ملاءمة لها هي: الكستنائيّ والماهوجني، إضافةً إلى البنّي المتوسط أو الشوكولاتة. أمّا الألوان التي يُنصح بالابتعاد عنها وتجنّبها هي: الأسود المحمرّ، إضافةً إلى الأشقر الذهبيّ.

البشرة السمراء

الألوان الأكثر ملاءمة لها هي: الأسود والبنّي بدرجاته المختلفة، والألوان التي يُنصح بالابتعاد عنها هي: الأسود المزرقّ، إضافةً إلى الأشقر الفاتح.



الأسئلة:

1. أعدّد أنواع الصبغة.
2. أفسّر سلبيات الصبغة الصناعية المؤقتة.
3. أيّ من أنواع الصبغات أفضل؟ ولماذا؟
4. أبحث عن طُرُق العناية بالشعرة الضعيفة.
5. أبحث في دلالة الأرقام الآتية: 7/5، 8/2، 7/33، 5/43، 9/1.
6. أوضح لون الصبغة المناسبة لكل من البشرات الآتية:
- البشرة الحنطية. - البشرة السمراء.



وصف الموقف: حضرت سيّدة لصالون التجميل لتفتيح لون شعرها عدّة درجات.

العمل الكامل

الموارد	المنهجية	الوصف	خطوات العمل
وثائق: نشرات تعليمية عن: درجات الصبغة المستخدمة في سحب اللون وطرق سحب اللون. -طلب السيّدة. -توظيف التكنولوجيا: فيديو يوضح طرق سحب لون الشعر.	- تعلّم تعاوني/ مجموعات -حوار ومناقشة.	-أجمع البيانات من السيّدة عن: عمرها، ووضعها الاجتماعي، وطبيعة شعرها، وكثافته وطوله، وهل قامت بعملية سحب للون الشعر من قبل أم لا، وتاريخ آخر عملية صبغ قامت بها. -أجمع البيانات عن: -علاقة طبيعة الشعر وكثافته بكميات الصبغة المطلوبة للخلطة المناسبة لصبغ الشعر عن طريق سحب اللون. -خطوات صبغ الشعر عن طريق سحب اللون. -كيفية المحافظة على صحّة الشعرة خلال عملية صبغ الشعر عن طريق سحب اللون.	أجمع البيانات وأحلّها
الوثائق: -نشرات عن طرق سحب اللون والدرجات المناسبة.	-العصف الدهني. -حوار ومناقشة.	-اختيار المواد والصبغة اللازمة، ودرجة كلّ منها لعمل خلطة الصبغة لسحب اللون. -تحديد طريقة وضع الصبغة على الشعر. -تجهيز المواد والأدوات اللازمة لصبغ الشعر عن طريق سحب اللون. -تحديد الزمن المطلوب للحصول على درجة التفتيح المطلوبة. -التأكد من صيانة المغاسل. -توفير مياه ساخنة. -كتابة الخطة (الاتفاقية مع السيّدة).	أخطّط وأقرّر

<p>ماء.</p> <p>كروسي كوافير.</p> <p>ملاقط شعر.</p> <p>فرشاة تسليك.</p> <p>مشط مذنب.</p> <p>فرشاة صبغة.</p> <p>ميزان الصبغة.</p> <p>أكسجين.</p> <p>مريول للزبونة خاص بالصبغة.</p> <p>مريول عاملة التجميل.</p> <p>مادة الصبغة.</p> <p>ساعة لضبط الوقت.</p> <p>القصدير.</p> <p>منشفة.</p> <p>كفوف الصبغة.</p> <p>بلندر.</p> <p>الأكسجين.</p>	<p>-تعلم تعاوني/ مجموعات.</p> <p>-حوار ومناقشة.</p>	<p>-البدء بتجهيز الأدوات والمواد لصبغ الشعر عن طريق سحب اللون.</p> <p>-مراعاة السلامة العامة والنظافة.</p> <p>-تنظيف وتعقيم الأدوات والمكان.</p> <p>-تجهيز السيّدة والأدوات و مواد لصبغ الشعر عن طريق سحب اللون.</p> <p>-فحص الشعرة (اللون، حالة الشعر الصحيّة).</p> <p>-فحص فروة الرأس للتأكد من عدم وجود تهيج في الجلد أو جروح.</p> <p>-تجهيز السيّدة وتقسيم الشعر الى أربعة أجزاء.</p> <p>- البدء بتخصيل الشعر على شكل مقاطع طولية، أو عرضية، أو خطوط متعرجة.</p> <p>-أخذ الخصل بعرض ١.٥ سم تقريباً، والابتعاد عن فروة الرأس.</p> <p>-وَضْعُ كلِّ خصلة بالقصدير بشكلٍ منفصل.</p> <p>-وَضْعُ المادّة على الشعر باستخدام الفرشاة، ثمّ إغلاق القصدير.</p> <p>-بعد الانتهاء من جميع الخصل يتمّ ضبط الوقت لـ ١٠ دقائق.</p> <p>-تفقّد الخصل بشكلٍ مستمر حتى نتأكد من الحصول على اللون المطلوب، وسلامة الشعرة.</p> <p>-إزالة مادّة سحب اللون عن الشعر بغسلها بالماء فقط بعد انتهاء الوقت المخصّص (١٠-٥٠) دقيقة.</p> <p>- وَضْعُ مادّة التثبيت للون لمدة ١٥ دقيقة (على شعر مبلل)، ومن ثمّ تُزال بالماء والشامبو والبلسم.</p> <p>-تجفيف الشعر وترتيبه لإخراجه بالشكل النهائي واللائق.</p>
---	---	---

<p>-نشرات تعليمية عن درجات الصبغة المستخدمة في سحب اللون، وطُرق سحب اللون. -طلب السيِّدة.</p>	<p>-حوار ومناقشة. -تعلم تعاوني/ مجموعات.</p>	<p>-التحقُّق من التسلسل في اتِّباع الخطوات الصحيحة في صبغ الشَّعر. -التحقُّق من ملاحظة التغيُّرات التي ستطرأ عند صبغ الشَّعر. -التحقُّق من قوَّة تحمُّل خصلة الشَّعر عند تعرُّضها لعمليَّة صبغ الشَّعر. -ضبط الوقت المحدد في عمليَّة تفتيح الشَّعر. -التحقُّق من ملاءمة درجة لون صبغة الشَّعر لطلب الزبون. -اكتشاف الأخطاء إن وُجدت، واقتراح البدائل والحلول.</p>	<p>أتحقق</p>
<p>-توظيف التكنولوجيا، LCD- -نشرات تعليمية عن: درجات الصبغة المستخدمة في سحب اللون، وطُرق سحب اللون.</p>	<p>-الحوار والمناقشة. -تعلم تعاوني/ مجموعات.</p>	<p>توثيق البيانات التي تتعلق بـ: - طبيعة الشَّعر وحالته الصحيَّة. - التقنيَّات المستخدمة في سحب لون الشَّعر، وصبَّغه، وملاءمتها لحالة الشَّعر. -أسباب نجاح أو فشل عمليَّة تفتيح الشَّعر. -إعداد ملخَّص كامل عن تفتيح الشَّعر، وطُرق سحب لون الشَّعر بالصبَّغة. -إعداد العروض التقديميَّة - إنشاء ملفّ خاصّ بتفتيح الشَّعر عن طريق سحب اللون.</p>	<p>أوثق وأقدّم</p>
<p>-نشرات تعليمية عن درجات الصبغة المستخدمة في سحب اللون، وطُرق سحب اللون. -حالة الشَّعر بعد الصبَّغة.</p>	<p>-الحوار والمناقشة. -تعلم تعاوني/ مجموعات.</p>	<p>-ملاءمة الخطوات المتبَّعة في إجراء تفتيح الشَّعر عن طريق سحب اللون، وخطوات عمل الصبَّغة للمعايير والمواصفات. -مقارنة حالة الشَّعر قبل الصبَّغة وبعدها. -رضا السيِّدة عن لون شعرها وشكله.</p>	<p>أقوم</p>

تدريب عملي: أنفذ طريقة سحب اللون باستخدام طاقيَّة الشَّعر-

نشاط (1) نظري: أبحثُ في أسماء مادّة حماية الشَّعر المستخدمة أثناء عمليّة سَحْبِ اللّون.

مادّة التفتيح: مادّة سَحْبِ اللّون أو البلندر هي مادّة تعمل على تفتيح الشَّعر إلى عدّة درجات، لا يمكن الوصول إليها من خلال الصَّبْغة، ويمكن استخدامها أيضاً للتخلُّص من صبغة قديمة. وتُعدّ مادّة التفتيح مادّة خاملة؛ أي لا تتفاعل إلا بوجود محلول الأوكسجين.

نشاط (2) نظري: أفسّر حاجة الشَّعر الأسود إلى فترة زمنيّة أطول من الشَّعر الفاتح عند عمليّة التفتيح.

أنواع مادّة التفتيح:

السائل والكريم:

يمكن استعمالهما على جلدة الرأس، وهما مناسبان جداً لشعر مُتعب، ويعملان على تفتيح الشَّعر لدرجتين، يمكن استخدامهما على الوجه واليدين، لاحتوائهما على موادّ مليّنة تعمل على حماية الشَّعر.

البودرة:









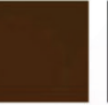

يفضل عمل فحص حساسية جلدة الرأس، ويفضل عدم استعمالها على جلدة الرأس لقوّة فاعليّتها، وتُستخدم أيضاً لتفتيح الشَّعر لسبع درجات.

تختلف سرعة التفاعل لعدّة أسباب، منها:

1. لون الشَّعر ووجود صبغة الميلانين وكميّتها؛ أي كلّما كان لون الشَّعر أغمق كانت صبغة الميلانين أكثر، وأصبح التفاعل بحاجة لوقت أطول للتخلُّص منها.
2. نوعيّة الشَّعرة (البنية): إذا كانت الشَّعرة كثيفة فإنّها بحاجة لوقت أطول من المعتاد، والشَّعرة المتوسطة سرعة تفاعلها معتدلة، أمّا الشَّعرة الخفيفة فسرّعة التفاعل؛ بسبب طبقة الحراشف غير المترابطة التي تسمح بدخول المادّة بشكل سريع.
3. قوّة تركيز محلول الأوكسجين تزداد بزيادة نسبة محلول الأوكسجين؛ لأنّ الأوكسجين يزيد من قوّة تفاعل المادّة.
4. نوعيّة الشَّعر المقصّف التالف المُتعب يحتاج لوقت أقلّ؛ لأنّ بنيته ضعيفة، وعدم استخدام نسبة تركيز الأوكسجين المرتفع.

المراحل التي يمرّ بها الشَّعر خلال عمليّة التفتيح

خلال عمليّة التفتيح يتمّ التخلُّص من الألوان، أو إزالتها من الشَّعر في مراحل متعدّدة، تبدأ من اللّون الأسود الغامق وصولاً إلى الأصفر الفاتح، ويمكن الاستفادة من هذه المراحل للتوصُّل إلى اللون المطلوب، من خلال الاستفادة أو الإلغاء للألوان الظاهرة خلال هذه العمليّة.

الأصفر فاتح	ذهبي	برتقالي ذهبي	برتقالي	أحمر برتقالي	أحمر	بنّي محمّر	البنّي المحمّر الغامق	البنّي الغامق	الأسود
									

طريقة تجهيز مادة سَحْبِ اللّون (الخلط):

يُضاف مادة البلندر بنسبة 2 : 1 ؛ أي 60 غرام أكسجين + 30 غرام مادة التفتيح.

محلول الأكسجين: هو سائلٌ شفاف، أو مستحلب، وهو مكوّن من الماء مضافاً إليه ذرّات الأكسجين المتّحدة معاً، فكلّما زادت ذرّات الأكسجين زادت قوّة تركيز المحلول، ومن خواصّ ذرّات الأكسجين أنّها نشّطة، وتتحد مع أيّ عنصر من العناصر التي تصادفها، وسهلة التحلّل والأكسدة.

وتُسمّى قوّة محلول الأكسجين:

الوحدة الحجميّة (Volume).

النسبة المئويّة %.

استخداماته	النسبة المئويّة %	وحدة الحجمية (Volume)
إعطاء لمعه وحيويّة للشعر.	3%	10 فوليوم
يُفتّح الشّعر درجة واحدة، وتغطية الشّيب، وصبغ اللون الأحمر، ومنع هروب اللون بسرعة.	6%	20 فوليوم
يُفتّح ثلاث درجات، ويستخدم درجات اللون الأشقر من الصّبغة.	9%	30 فوليوم
يُفتّح خمس درجات، يُستخدم للمساعدة في عمليّة سَحْبِ اللون، ولكن بحذرٍ شديد لقوّته.	12%	40 فوليوم
هذا نوع لا يُستخدم في الصالون لقوّته.	18%	60 فوليوم
هذا نوع لا يُستخدم في الصالون لقوّته.	30%	100 فوليوم

طريقة صبغ الشعر بِسحب اللون



الأسئلة

1. أكمل الفراغ فيما يأتي:
مادّة التفتيح هي:
2. تُستخدم مادّة تفتيح اللون البودرة لتفتيح، ورَفَع لون الشعر إلى
3. أوضح اختلاف سرعة تفاعل مادّة التفتيح.
4. أذكر خواصّ ذرّات الأكسجين.
4. أرسّم جدولاً يبيّن قوّة تركيز محلول الأكسجين، واستعمالاته

الموقف التعليميّ التعلّميّ (2-3):
(صبغ جميع الشعر، وصبغ الخُصل بلون مختلف).



وصف الموقف: حضرت سيّدة لصالون التجميل تريد صبغ شعرها، وصبغ خُصل بلونٍ آخر.

العمل الكامل

خطوات العمل	الوصف	المنهجية	الموارد
أجمع البيانات وأحلّها	<p>-أجمع البيانات من السيّدة عن: عمرها، ووضعها الاجتماعيّ، وطبيعة الشّعر، وكثافته وطوله، وهل قامت بعملية صبغه بلونين من قبل أم لا، وتاريخ آخر عملية صبغ قامت بها.</p> <p>أجمع البيانات عن:</p> <p>- خطوات صبغ الشّعر بلونين.</p> <p>-كميّة الصبغة المناسبة للحصول على اللون المناسب.</p> <p>-كيفية المحافظة على صحّة الشّعر خلال عملية صبغ الشّعر بلونين.</p>	<p>-تعلّم تعاونيّ/ مجموعات.</p> <p>-حوار ومناقشة.</p>	<p>وثائق:</p> <p>-نشرات تعليمية عن: درجات الصبغة المستخدمة في سحب اللون، وطرق سحب اللون.</p> <p>-طلب السيّدة.</p> <p>-توظيف التكنولوجيا: فيديو يوضح طرق سحب لون الشّعر.</p>
أخطّط وأقّر	<p>-اختيار المواد اللازمة، ودرجة كلّ منها لعمل خلطة الصبغة لصبغ الشّعر بلونين.</p> <p>-تحديد طريقة وضع الصبغة على الشّعر.</p> <p>-تجهيز المواد والأدوات اللازمة لصبغ الشّعر، عن طريق صبغه بلونين.</p> <p>-تحديد الزمن المطلوب للحصول على درجة الصبغ بلونين.</p> <p>توفير مياه ساخنة.</p> <p>-التأكد من صيانة المغاسل.</p> <p>-كتابة الخطة (الاتفاقية مع السيّدة).</p>	<p>العصف الذهنيّ.</p> <p>حوار ومناقشة.</p>	<p>الوثائق:</p> <p>نشرات عن طرق سحب اللون، ودرجاته المناسبة.</p>


<p>ماء . كرسي كوافير . ملاقط شعر . فرشاة تسليك . مشط مذنب . فرشاة صبغة . أكسجين . مريول للزبونة خاص بالصبغة . مريول عاملة التجميل . مادة الصبغة . ميزان الصبغة . ساعة لضبط الوقت . القصدير . بشكير .</p>	<p>-تطبيق عملي /فردى . -حوار ومناقشة .</p>	<p>-أبدأ بتجهيز الأدوات والمواد لصبغ الشعر عن طريق صبغ الشعر بلونين . -مراعاة السلامة العامة والنظافة . -تنظيف الأدوات والمكان وتعقيمها . -تجهيز السيّدة والأدوات والموادّ لصبغ الشعر، عن طريق صبغ الشعر بلونين . -فحص الشعرة (اللون، حالة الشعر الصحيّة) . -فحص فروة الرأس؛ للتأكد من عدم وجود تهيج في الجلد أو جروح . -تجهيز السيّدة (مريول، تقسيم الشعر إلى أربعة أجزاء) . - البدء بتخصيل الشعر على شكل مقاطع طولية، أو عرضية، أو خطوط متعرجة . -أخذ الخصل بعرض ١ سم، والابتعاد عن فروة الرأس . -ترك مسافة بين كلّ خصلة ٥ سم دون صبغها -وضع كلّ خصلة بالقصدير بشكل منفصل . -وضع المادة على الشعر باستخدام الفرشاة، ثمّ إغلاق القصدير . -بعد الانتهاء من جميع الخصل يتمّ صبغ الخصل المتبقية بين الخصل باللون الثاني بطريقة الصبغة الدائمة . -بعد الانتهاء من صبغ جميع الشعر يتمّ ضبط الوقت من ٣٠-٤٥ دقيقة . -تفقد الخصل بشكلٍ مستمرّ حتى نتأكد من الحصول على اللون المطلوب، وسلامة الشعر . - إزالة الصبغة عن الشعر بغسلها بالماء فقط، بعد انتهاء الوقت المخصّص (٣٠-٤٥) دقيقة، ثم نضع مادة التثبيت للون لمدة ١٥ دقيقة (على شعر مبلّل)، ومن ثمّ تُزال بالماء . - تجفيف الشعر وترتيبه لإخراجه بالشكل النهائي واللائق .</p>
--	--	---

<p>وثائق: -طلب السيِّدة. -نشرات تعليمية عن درجات الصبغة المستخدمة في سحب اللون، وطُرق سحب اللون.</p>	<p>-حوار ومناقشة. -تطبيق فردى.</p>	<p>-التحقُّق من التسلسل في اتِّباع الخطوات الصحيحة في صبغ الشعر بلونين. -التحقُّق من ملاحظة التغيُّرات التي ستطرأ عند صبغ الشعرة بلونين. -التحقُّق من فَحص قوَّة تحمُّل خصلة الشعر عند تعرُّضها لعملية صبغ الشعر بلونين. -ضبط الوقت المحدد في عملية تفتيح الشعر. -التحقُّق من ملاءمة درجة اللونين لصبغة الشعر مع طلب السيِّدة. -اكتشاف الأخطاء إن وُجدت، واقتراح البدائل والحلول.</p>	<p>أتحقق</p>
<p>-توظيف التكنولوجيا. LCD- - نشرات تعليمية عن درجات الصبغة المستخدمة في سحب اللون، وطُرق سحب اللون.</p>	<p>-الحوار والمناقشة.</p>	<p>توثيق البيانات التي تتعلق بـ: - طبيعة الشعر وحالته الصحية. - التقنيات المستخدمة وملاءمتها لحالة الشعرة. -أسباب نجاح أو فشل عملية تفتيح الشعر. -إعداد ملخص كامل عن صبغ الشعر بلونين وطُرق وضعهما على الشعر. -إعداد العروض التقديمية. - فتح ملف خاص بالية صبغ الشعر بلونين.</p>	<p>أوثق وأقدم</p>
<p>-نشرات عن درجات الصبغة المستخدمة في سحب اللون، وطُرق سحب اللون. -حالة الشعر بعد الصبغة.</p>	<p>-الحوار والمناقشة. -تعلم تعاوني/ مجموعات.</p>	<p>- ملاءمة الخطوات المتبعة في إجراء تفتيح الشعر، وصبغه بلونين مختلفين وخطوات عمل الصبغة للمعايير والمواصفات. -مقارنة حالة الشعر قبل الصبغة وبعده. -رضا السيِّدة.</p>	<p>أقوم</p>

تدريب عملي: أبحث عن طرق أخرى لصبغ الشعر بلون مختلف للخصل وباقي الشعر وأنفذها.

نشاط عملي:

أبحثُ في طُرُق اختيار اللون المناسب لسيدة تريد صبغ شعرها بلون 6/7 ولون شعرها الطبيعي 7/0.

اللون المطلوب	لون الشعر	الخلطة المناسبة	نسب الخلط	اللون
6/7	7/0	9% + 6/7	6/7 بكمية 100غم +9% بكمية 100 غرام	

الخصل والأرضية:

هي عملية صبغ الشعر الطبيعي، أو إعادة صبغ الشعر المصبوغ من قبل، من خلال صبغه عن طريق الخصل.

كيفية اختيار الألوان

أولاً: معادلات خلط الصبغة

علينا مراعاة نسب خلط بعض الشركات لكمية الصبغة مع محلول الأوكسجين، كما هو موضح في الجدول أدناه:

المثال	كمية الصبغة	كمية محلول الأوكسجين	نسب الخلط
الأول	1	1	100غرام صبغة +100غرام أوكسجين
الثاني	1	1.5	100غرام صبغة +150غرام أوكسجين
الثالث	1	2	100غرام صبغة +200 غرام أوكسجين

ستحدّث عن الاستخدام الأكثر شيوعاً لنسب الخلط 1:1 مقدار الأوكسجين نفسه لمقدار الصبغة نفسها، لـ 100غم .

مثال (1)

خلال اختيار السيّدة لون الصبغة من كتالوج الصبغة، اختارت صبغة شعرها بلون 7/3، علماً بأنّ لون شعرها 6/0، فإذا الخلطة المناسبة، هي:

لون الصبغة التي اختارتها السيّدة	لون شعرها الطبيعيّ	الخلطة المناسبة	نسب الخلط للون المناسب
7/3	6/0	7/3 + 9%	7/3 بكميّة 100غم +9% بكميّة 100 غرام

قوانين خلط الصبغة:

القانون الأوّل لاختيار معادلة الصبغة:-

يجب رفع الشّعْر إلى درجة اللون الأشقر، من خلال الصبغة والأكسجين في حال أن لون الشعر الطبيعي فاتح، إذا كان لون الشعر بني نرفع لون الصبغة درجة واحدة.

القانون الثّاني لاختيار معادلة الصبغة:-

لا يتم استخدام تفتيح لون الصبغة إذا كانت الألوان المطلوبة أفتح من لون الشعر أو مساوية للون المطلوب أو إذا كان المطلوب انعكاسي.

القانون الثالث لاختيار معادلة الصبغة:-

إذا تجاوز مقدار رفع اللون من 3 - 5 درجات، نحتاج إلى سحب لون الشعر الطبيعي.

ملاحظة:

إنّ لم نستطع رفع اللون بالصبغة والأكسجين يتمّ استخدام طريقة سحب اللون أولاً، ثمّ نضع اللون المطلوب دون رفع اللون درجات باستخدام أكسجين 9%.

للاطلاع

-القانون المساعد في اختيار الصبغة الصحيحة هو:

(معادلة الخلط (لون الشعر الموجود (ثابت) + اللون الذي نريد وضعه (مجهول) تقسم (2) لانه عند الصبغ يعطي اللون الوسطي = اللون الذي اختارته الزبونة).

مثال: أرادت سيّدة لون شعرها 4/0 صبغ شعرها 6/0.

الحلّ وَفَقَ القاعدة: (4+س)/2=6

النتيجة = 8

$$2 \times \frac{\text{س} + \text{لون الشعر}}{2} = \frac{2}{1}$$

$$\text{س} = \frac{\text{لون الشعر}}{\text{لون الشعر}} = \frac{\text{لون المطلوب}}{\text{لون الشعر}}$$

س = اللون المطلوب


معرفة فرق الدرجات (اللون الناتج - اللون الموجود للشعر = عدد الدرجات).
استخدام نسب محللول الأوكسجين في معادلة الصبغة:

نسبة الأوكسجين	ألوان الصبغة
6%	اللون الأسود إلى اللون البنيّ الفاتح (5-1)
9%	اللون الأشقر بتدرجاته (10-6)

ثانياً: معادلات صبغ الشعر بالكامل.

مثال (1)


تريد سيّدة صبغ شعرها 6 / 7 الشعر طبيعي 7/0 ، ما هي الخلطة المناسبة للصبغة؟
الحل:

اللون	نسب الخلط	الخلطة المناسبة	لون الشعر	اللون المطلوب
	7 / 6 بكمية 100غم + 9 % بكمية 100غرام	9 + 7 / 6 %	7/0	7 / 6

مثال (2):

تريد زبونة لون 6/4 لون الشَّعر الطبيعيّ 6/0.

الحلّ:

اللون المطلوب	لون الشَّعر	الخلطة المناسبة	نسب الخلط	اللون
6/4	6/0	% 9 + 6/4	6/4 بكمية 100غم+9 % بكمية 100غم	

ثالثاً: معادلات صبغ الشَّيب.

من الدوافع لصبغ السيِّدة شعرها هو وجود الشَّعر الأبيض (الشَّيب) في الشَّعر، ويُفسَّر وجود الشَّيب بعدم توافر صبغة الميلانين في الشَّعرة.

عند صبغ الشَّيب نتعرَّض لعدَّة مشاكل أثناء عمليَّة الصَّبغ، منها:

صعوبة إدخال اللون إلى الشَّعرة؛ بسبب الحراشف المغلقة. -

• ظهور فروقات بالألوان بين لون الشَّعر الطبيعيّ ولون الشَّيب.

• تخلُّص الشَّعرة السريع من الصَّبغة؛ بسبب استخدام محلول الأكسجين عالي التركيز، أو معادلة خلط الصَّبغة الخاطئة.

طريقة وضع الصَّبغة للحراشف المغلقة Pre-softening: هي طريقة تُستخدم لمعالجة الشَّعر الأبيض أو الشَّعر العنيد.

لاختيار الخلطة الصحيحة لصبغ الشَّعر نتَّبِع ما يأتي:

1. خلط 20 غم من الصَّبغة مع 40 غم من الماء المقطَّر جيِّداً.

2. وضع الخليط على الشَّعر لمدة 10-15 دقيقة.

3. وَضَع لون الصَّبغة المطلوب دون إزالة الخليط عن الشَّعر (فوقه).

4. تَرَك الصَّبغة (اللون المطلوب) لمدة 45 دقيقة.

5. غسل الشَّعر بالماء بعد انتهاء الوقت المطلوب.

كيفية خلط الصبغة للشعر الأبيض (الشيب) في الصبغات الأساسية:

نسبة الخلط	معادلات الخلط للصبغة	نسبة الشيب
100%	اللون المطلوب	100% - 90%
70% + 30%	اللون أفتح بدرجة من اللون المطلوب + اللون المطلوب	70% - 89%
50% + 50%	اللون أفتح بدرجة من اللون المطلوب + اللون المطلوب	50% - 69%
100%	أفتح من اللون المطلوب بدرجة واحدة	10% - 49%


مثال (1): اللون المطلوب 5/0

الحل:

نسبة الخلط	معادلات الخلط للصبغة	نسبة الشيب
100%	5/0	100% - 90%
70% + 30%	6/0 + 5/0	70% - 89%
50% + 50%	6/0 + 5/0	50% - 69%
100%	6/0	10% - 49%

مثال (2): تريد السيدة صبغ شعرها بلون 7/0 ، ونسبة الشيب 50% ، فما هي الخلطة المناسبة؟

الحل:

اللون	نسبة الخلط	الخلطة المناسبة	اللون المطلوب
	70غم+30غم+100غم	6 + 8 / 0 + 7 / 0 %	7 / 0

نسب خلط الصبغة للشعر الأبيض (الشيب) في الصبغات الثانوية الانعكاسي:

نسب الخلط	معادلات الخلط للصبغة	نسبة الشيب
70%+30%	اللون المطلوب + اللون الأساسي	%70-100%
50%+50%	اللون المطلوب + اللون الأساسي	50%-69%
30%+70%	اللون المطلوب + اللون الأساسي	30%-49%
100%	اللون المطلوب فقط	10%-29%


مثال (3): اللون المطلوب 7/3

الحل:

نسب الخلط	معادلات الخلط للصبغة	نسبة الشيب
70%+30%	7/0 + 7/3	%70-100%
50%+50%	7/0 + 7/3	50%-69%
30%+70%	7/0 + 7/3	30%-49%
100%	7/3	10%-29%

مثال (4): تريد سيّدة صبغ شعرها بلون أشقر 6/3، نسبة الشيب 50%

الحل:


اللون	نسب الخلط	الخلطة المناسبة	اللون المطلوب
	50غم+50غم+100غم	6% + 6/0 + 6/3	6/3

معادلة صبغ الأطراف مع الجذور

مثال (5):

تريد سيّدة صبغ شعرها بلون 6/5، شعرها الطبيعيّ بلون 4/0، والأطراف مصبوغة سابقاً 6/5، فما هي الخلطة المناسبة؟

الحلّ:

اللون	نسب الخلط	الخلطة المناسبة	لون الشّعر	اللون المطلوب
	100غم+100غم	9 + 6/5 %	4/0 الجذور	6/5
	50غم+50غم	6 + 6/5 %	6/5 الأطراف	6/5

ملحوظة: بعد الانتهاء من صبغ الشّعر بالكامل، نعمل رنس خفيف بلون الصّبغة نفسها لتوحيد اللون.


رابعاً: معادلات خلطة الخُصَل (البلاتيني، الرّماديّ، السّكني، الزيتي).

مثال (1): طلبت سيّدة اللون البلاتينيّ.

يتم اتّباع الخطوات الآتية:

1. سَحَب اللون إلى درجة الأصفر الفاتح جداً.
2. نضع الخلطة الآتية بعد عمليّة السّحب.

الحلّ:


اللون	نسب الخلط	الخلطة المناسبة	لون الشّعر	اللون المطلوب
	85غم+15غم+100غم	9 + 9\1+10\0 %	مسحوب لدرجة الأشقر الفاتح جداً	اللون البلاتيني

ملحوظة: طريقة الخلط تعتمد على نوع الشركة المصنعة.

مثال (2): أرادت سيّدة اللون الرماديّ يتمّ اتّباع الخطوات الآتية:

1. سحب اللون إلى درجة الأصفر الفاتح جداً.
2. نضع الخلطة الآتية بعد عمليّة السحب.


الحلّ:

اللون	نسب الخلط	الخلطة المناسبة	لون الشَّعر	اللون المطلوب
	50غم+50غم+100غم	6% + 11\11 + 10\0	مسحوب لدرجة الأشقر الفاتح جداً	اللون الرماديّ

مثال (3): إذا أرادت السيّدة اللون السكني يتمّ اتّباع الخطوات الآتية:


1. سحب اللون إلى درجة الأشقر الفاتح جداً جداً.
2. نضع الخلطة الآتية: 2/0

الحلّ:

اللون	نسب الخلط	الخلطة المناسبة	لون الشَّعر	اللون المطلوب
	100 6% غرام + 75 غرام من 11/11 + 25 غرام من 2/0	2/0+11/11+6%	مسحوب لدرجة الأشقر فاتح جداً	اللون السكني

مثال (4): إذا ارادت السيّدة اللون الزيتي يتمّ اتّباع الخطوات الآتية:

1. سحب اللون إلى درجة الأشقر الفاتح جداً جداً.
2. نضع الخلطة المناسبة بعد عمليّة السحب.

اللون	نسب الخلط	الخلطة المناسبة	لون الشَّعر	اللون المطلوب
	50غم+50غم+100غم	8/1 + 1/9 + 6%	سحب لون الشعر الى درجة الاشقر	اللون الزيتي

ملحوظة: طريقة الخلط تعتمد على نوع الشركة المصنعة.

استخدام 9/1 لإلغاء والتخلص من اللون البرتقالي المحمر المخفي، ليظهر لون الأصفر المطلوب ليساعدنا في الوصول للون الزيتي.

خامساً: معادلات خلط الصبغة للون الأحمر

اللون الأحمر: هو من أجمل الألوان التي تُستخدم لتغيير لون الشعر، ولكن بعض النساء لا ترغب في صبغه؛ بسبب مشاكل اللون التي تؤثر على وضع لون الشعر بعد صبغه، ومنها:

-سرعة هروب اللون لاستخدام الأكسجين المرتفع.

-ظهور لون آخر غير اللون الأحمر وهو البرتقالي المحمر؛ والسبب في ذلك يعود إلى عدم استخدام الخلطة الصحية لمعادلة الصبغة لصبغ الشعر باللون الأحمر.

طريقة معالجة صبغ الشعر باللون الأحمر دون ظهور المشاكل السابقة:

1-عدم استخدام البلسم للشعر المصبوغ باللون الأحمر.

2-عدم غسل الشعر بالماء الساخن.

3-الاختيار الصحيح لمعادلة الصبغة للون الأحمر، كما في المثال الآتي:

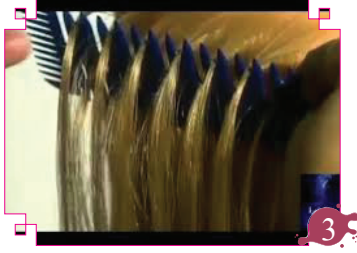
مثال: تريد زبونة صبغ شعرها بلون أحمر ناري 7/66، لون شعرها الطبيعي بني متوسط 4/0، فما الخلطة المناسبة لصبغ الشعر باللون الأحمر الناري؟

الحل:

اللون المطلوب	لون الشعر	الخلطة المناسبة	نسب الخلط	اللون
7/66	4/0	9+7/66%	100غم + 100غم	

تم رفع اللون بالأكسجين.

طريقة صبغ الشعر بالـخُصل والأرضية



3 البدء بإختيار الخُصل



2 تحضير الصبغة



1 تقسيم الشعر إلى أربعة أقسام



6 غسل الشعر بالماء



5 بعد الانتهاء من الخُصل نضع صبغة اللون الثاني على بقية الشعر



4 وضع مادة سحب اللون على الخُصل



9 تسريح الشعر بشكلٍ لائق



8 غسل اللون المثبت بالماء



7 نضع اللون المثبت أو شامبو السلفر

الأسئلة:

- أبحثُ في طُرُق اختيار اللون المطلوب مع الدليل.
- أفسّر طريقة تغطية الشعر الأبيض (الشيب).
- أوضح معادلة صبغ الشعر باللون الرماديّ؟
- أبحثُ في استخدام شامبو سلفر بعد القيام بعملية الصبغ.

السؤال الأول: أضع دائرةً حول رمز الإجابة الصحيحة فيما يأتي:
 أيّ المواد الآتية تُعدُّ ذات خاصية حامضية؟

- أ. التمليس. ب. الصبغة. ج. كريم حمام الزيت. د. الشامبو.

ما المقصود بالصبغة الطبيعية؟

- أ. هي الصبغة التي تدخل في تركيبها أوراق النباتات.
 ب. هي الصبغة التي تدخل في تركيبها الأملاح، كأملح الرصاص.
 ج. هي الصبغة التي تعمل بإضافة محلول الأكسجين.
 د. هي الصبغة التي تعمل دون محلول الأكسجين.

أين تتم عملية الصبغة الدائمة؟

- أ. اللحاء. ب. النخاع. ج. الحراشف. د. ليس لها علاقة بطبقات الشعر.

أيّ من الألوان الآتية يُفسّر الرقم 7/45؟

- أ. أشقر نحاسي، أحمر متوسط.
 ج. أشقر نحاسي، أحمر فاتح.
 ب. أشقر ذهبي، بني متوسط.
 د. بني نحاسي، بني متوسط.

أيّ من نسب الأكسجين الآتية لازمة لألوان الكريزي؟

- أ. 18% ب. 9% ج. 3% د. 12%

أيّ من ألوان الكريزي الآتية تناسب البشرة البيضاء؟

- أ. الأزرق المخضر. ب. الأخضر. ج. الوردي. د. الأخضر المزرق.

السؤال الثاني:

- أ. أوجدُ معادلة الصبغة للألوان الآتية، مع مراعاة الألوان المخففة وألوان الشعر الطبيعي، 0/4، 0/7، 0/2 إذا كان اللون المطلوب هو 6/4.
- ب. أرسّم جدولاً، وأكتب أرقام الصبغة الأساسية، وأفسرها بالألوان.
- ج. أفسّر: عند صبغ الشعر باللون الأحمر يجب علينا اختيار أكسجين بنسبة 6%.

السؤال الثالث:

أبحثُ في درجة حامضية وقلوية المواد المستخدمة في الصالون.

السؤال الرابع:

أعدّ الألوان الثانوية في كتالوجات الصبغة.

السؤال الخامس:

أفسّر استعمال مادة الحماية عند صبغ الشعر.

السؤال السادس:

أبحثُ في أشكال ألوان الكريزي.

مشروع الوحدة:

- أصمّم كتالوج صبغة من خلال استخدام قصاصات الشعر الطبيعي للسيدات (صبغ الشعر)، مع مراعاة الأمور الآتية:
- إضافة لون شعر قبل الصبغ.
 - إضافة لون شعر بعد الصبغ.
 - ترتيب خصل الشعر بشكلٍ مناسب ولائق.
 - اختيار صبغة وفق القواعد العلمية.
 - كتابة معادلة الصبغة المستخدمة.

الوَحْدَةُ الثَّلَاثَةُ (الماكياج)



أناقش: الهدف الأساسي من الماكياج هو إبراز الجمال بشكلٍ طبيعيّ

يُتوقَّع من الطلبة بعد دراسة هذه الوَحدة، والتفاعل مع أنشطتها أن يكونوا قادرين على **عمل الماكياج الملائم للمناسبة الاجتماعية، وفق نوع البشرة، ولونها، وأشكال الوجوه من خلال الأتي:**

- ❖ معرفة طرق تحضير وتهيئة البشرة قبل الماكياج.
- ❖ معرفة طُرق عمل الماكياج الملائم لنوع البشرة ولونها.
- ❖ استخدام الكنتور نحت الوجه والجسم.
- ❖ عمل الماكياج النهاري وماكياج السهرات.
- ❖ عمل الماكياج المسرحي (الندب/الجروح/الحروق).



الكفايات المهنية المُتَوَقَّع من الطلبة امتلاكها بعد الانتهاء من دراسة هذه الوحدة:

أولاً: كفايات حرفية

- ✿ تحضير الزبون/ة لعمل الماكياج.
- ✿ تحديد لون البشرة والماكياج المناسب.
- ✿ اتباع خطوات السلامة المهنية.
- ✿ القدرة على معرفة الأدوات اللازمة للماكياج/نحت الوجه/الماكياج المسرحي، الماكياج النهاري والليلي.
- ✿ القدرة على تحديد طرق الماكياج.
- ✿ القدرة على معرفة عيوب الوجه وإخفائها(البقع /بروز عظمة الانف/تصغير أو تكبير الشفاه/توسيع أو تصغير مناطق معينة في الوجه).
- ✿ القدرة على معرفة أنواع مستحضرات الماكياج: (كريم الأساس(Foundatin،البرايمر، خافي العيوب، أحمر الخدود، ماكياج العيون، أحمر الشفاه، بودرة الإضاءة، Loose powder،البودرة المضغوطة).
- ✿ القدرة على تحديد الأدوات اللازمة للماكياج(الاسفنجات، الفرشي، أدوات نحت الوجه).
- ✿ التمكن من معرفة أشكال وبروفيل الوجه.
- ✿ تطبيق مهارات العناية بالوجه قبل الماكياج: (تنظيف البشرة، ترطيب البشرة، تقشيرالبشرة، عمل قناع للبشرة).
- ✿ القدرة على عمل الماكياج بطرق حديثة(نحت الوجه/الماكياج المسرحي، الماكياج النهاري والليلي).
- ✿ القدرة على إعطاء نصائح للزبون/ة عن طرق وضع الماكياج بالمنزل.
- ✿ القدرة على معرفة أهمية استخدام أنواع جيدة من الماكياج.
- ✿ القدرة على تركيب الرموش الصناعية بما يتناسب مع حجم العيون وشكلها.
- ✿ القدرة على تقويم وتقييم النتائج.

ثانياً: كفايات اجتماعية وشخصية

- ✧ الحوار والمناقشة.
- ✧ امتلاك مهارة البحث العلمي، وتوظيف أساليبه.
- ✧ القدرة على استمطار الأفكار (العصف الذهني).
- ✧ تقويم النتائج وعرضها.
- ✧ توظيف التكنولوجيا.

- ✧ العمل ضمن فريق.
- ✧ تقبل التغذية الراجعة.
- ✧ احترام رأي الآخرين.
- ✧ القدرة على إدارة الحوار وتنظيم النقاش.
- ✧ الاستعداد للاستعانة بذوي الخبرة واستشارتهم.
- ✧ الإفادة من مقترحات الآخرين.

قواعد الأمن والسلامة:

1. ارتداء مريول العمل.
2. نزع الإكسسوارات للعامل والزبونة.
3. عمل فحص الحساسية للمستحضرات.
4. مراعاة عدم دخول مستحضرات التجميل عامة في عين الزبونة.
5. الحذر عند استخدام الأدوات الحادة.
6. ملاءمة المكان لعمل الماكياج.
7. التأكد من جاهزية وأمان جميع الأجهزة الكهربائية ومقاييس الأجهزة.
8. عمل صيانة دورية للأجهزة المستخدمة في مشغل التجميل.
9. وجود طفاية للحريق داخل المشغل والتدرب على استخدامها.
10. التدريب على الإخلاء في حال حدوث أي طارئ (حريق، تماس كهربائي، كوارث طبيعية).
11. وجود خزانة الإسعاف الأولي قرب مكان العمل.

- ✧ امتلاك مهارة التأمل الذاتي.
- ✧ الاستعداد التام لتقبل ملحوظات الزبون.
- ✧ تلبية طلبات الزبون واحتياجاته.
- ✧ التعامل بمصداقية مع الزبون.
- ✧ حفظ خصوصية الزبون.
- ✧ القدرة على الإقناع.
- ✧ التمتع بالفكر الريادي.

ثالثاً: كفايات منهجية

- ✧ وضع خطة منظمة.
- ✧ التعلم التعاوني.
- ✧ توثيق نتائج العمل وعرضها.
- ✧ تحليل البيانات والاستنتاج.
- ✧ تلخيص المعلومات..



تعاني سيّدة من عدم ثبات الماكياج على بشرتها فتوجّهت لاستشارة أخصائية في هذا المجال.

العمل الكامل

خطوات العمل	الوصف	المنهجية	الموارد
أجمع البيانات وأحلّها	أجمع البيانات من السيدة عن: نوع البشرة، ونوع الماكياج الخاصّ بها، وكيف تُجهّز بشرتها للماكياج، وأيّ بيانات أخرى. أجمع البيانات عن: -خطوات تحضير الوجه للماكياج. -أنواع البشرة. -أنواع الماكياج وفُوقَ نوع البشرة المواد المستخدمة في تثبيت الماكياج.	تعلّم تعاوني/ مجموعات. حوار ومناقشة. البحث العلمي.	وثائق: طلب السيّدة. -نشرات ومواد تعليمية عن تهيئة البشرة للماكياج، وأنواع الماكياج، والمواد المستخدمة لتثبيتها، وعن أنواع البشرات. والطلب الخاص بالفتاة. توظيف التكنولوجيا: فيديوهات عن تحضير البشرة للماكياج.
أخطّط وأقرّر	-تحديد خطوات تحضير الوجه للماكياج، وأنواع البشرة، وأنواع الماكياج وفُوقَ نوع البشرة، والمواد المستخدمة في تثبيت الماكياج. - تحديد المواصفات الفنيّة لمرطّب البشرة، ومثبّت الماكياج المستخدم قبل الماكياج وبعده. -إعداد خطة العمل الخاصّة لتحضير الوجه للماكياج.	العصف الذهنيّ حوار ومناقشة. تعلّم تعاوني/ مجموعات.	وثائق: نشرات عن المواصفات الفنيّة لأنواع الماكياج. نشرات عن المواصفات الفنيّة لمرطّب البشرة ومثبّت الماكياج المُستخدم قبل الماكياج وبعده.

<p>حليب الوجه . تونر قابض للمسامات . قطن . اسفنجات . وعاء للماء . عصبات للرأس . كريم تقشير . قناع وفَقَّ نوع البشرة . كريم مرطَّب . مثبت الماكياج . كريم الأساس .</p>	<p>تعلم تعاوني / مجموعات .</p>	<p>- المكان وتعقيم الأدوات . -اتباع قواعد السلامة العامة والنظافة . ارتداء ملابس العمل . توفير إضاءة جيّدة . تجهيز السيّدة للبدء بالماكياج . البدء بتنظيف البشرة باستخدام المنظّف الخاصّ وفَقَّ نوعها . استخدام التونر . عمل تقشير خفيف للبشرة . وضع القناع المناسب للبشرة . وضع الكريم المرطَّب أو البرايمر على الوجه والرقبة . وضع كريم الأساس المناسب، والماكياج الملائم .</p>	<p>أنفَّذ</p>
<p>وثائق: -طلب السيّدة . -نشرات تتعلّق بنوع الماكياج والمثبت وفَقَّ نوع البشرة .</p>	<p>حوار ومناقشة تعلم تعاوني / مجموعات .</p>	<p>-التأكّد من تحديد طبيعة البشرة ونوعها قبل وضع الماكياج، ومن إعداد البشرة وتجهيزها بشكل مناسب . -التحقّق من الاختيار المناسب لأنواع الماكياج، والمواد المثبّته لنوع ولون بشرة السيّدة . -التحقّق من ملائمة الكريم المرطَّب ومثبت الماكياج وكريم الأساس لنوع بشرة السيّدة .</p>	<p>أنتحقّق</p>
<p>نشرات تتعلّق بنوع الماكياج والمثبت وفَقَّ نوع البشرة .</p>	<p>حوار ومناقشة . تعلم تعاوني / مجموعات .</p>	<p>توثيق البيانات التي تتعلّق بـ: - طبيعة البشرة وكيفيّة التعامل معها - ملمس بشرة السيّدة . -نوع الماكياج الملائم وكريم الترطيب الملائم لبشرة السيّدة . إعداد العروض التقديميّة . -فتح ملف خاص بتحضير البشرة للماكياج .</p>	<p>أوثق وأقدّم</p>
<p>نشرات تتعلّق بنوع الماكياج والمثبت وفَقَّ نوع البشرة .</p>	<p>الحوار والمناقشة .</p>	<p>مقارنة مدى ثبات الماكياج بعد تهيئة البشرة . مقارنة حالة البشرة قبل التحضير وبعده . رضا الزبونة عن حالة البشرة بعد تحضيرها للماكياج .</p>	<p>أقوم</p>

تدريب عملي: أقوم بتحضير الأدوات والمواد اللازمة لتحضير الوجه للماكياج

أتعلم: تحضير البشرة للماكياج

نشاط (1) عملي: أقوم بتطبيق خطوات تحضير الوجه قبل الماكياج.

الهدف الأساسي من الماكياج هو إبراز الجمال بشكل طبيعي؛ لذا لا يمكن تجاهل تحضير البشرة قبل الماكياج، فهذه المرحلة تجعل الإطلالة طبيعية ومميّزة.

أهمّ مراحل تحضير البشرة قبل تطبيق الماكياج:

1. تنظيف البشرة وذلك باختيار نوع غسول جيّد يتناسب مع نوع البشرة.
2. تقشير البشرة : إزالة الخلايا الميتة وإعطائها نضارة، ويتم اختياره وفقاً لنوع البشرة، مع مراعاة عدم القيام بتلك العملية بشكل يومي.
3. استخدام التونر قابض للمسامات للتأكد من نظافتها وإعادة المسامات لحجمها الطبيعي.
4. وضع القناع المناسب للبشرة لتبدو مشدودة وأكثر جمالاً.
5. ترطيب البشرة بمرهم سريع الامتصاص، ولا ننسى منطقة الرقبة وما حول العينين.
6. إذا كانت البشرة دهنيّة يمكن تدليكها بمكعب من الثلج لتصغير المسامات .
7. استخدام واقي الشمس المناسب لنوع البشرة.
8. برايمر الوجه وهو آخر خطوة لتحضير الوجه وأوّل خطوة في الماكياج، وبالتالي يمنع وصول الماكياج إلى عمق خلايا البشرة من خلال تضيق المسامات.

نشاط (2) نظري: أبحث عن طرق أخرى لتحضير الوجه قبل الماكياج.

أفكر: ما أنواع الماكياج، وأدواته؟

تتعدّد أنواع الماكياج وأدواته لتناسب أنواع وألوان البشرة كافة، ولتلائم أيضاً مناسباتك المختلفة.

تتكوّن أنواع الماكياج من مجموعة مستحضرات تجميليّة متخصصة لكلّ جزء من أجزاء الوجه لإبرازها بطريقة ملفتة، وتركيز الضوء عليها. أما أدوات الماكياج فهي الوسيلة التي تمكّنك من تطبيق مستحضرات التجميل على وجهك بسهولة، ولكلّ مستحضر أداة خاصّة به يكون شكلها وحجمها يتوافق مع شكل وحجم الجزء المراد تطبيق الماكياج عليه في الوجه.



البرايمر

البرايمر هو مستحضر تجميليّ شفاف غالباً يوضع على البشرة قبل وضع كريم الأساس على شكل كريم، أو سائل تمتصّه البشرة بسرعة؛ مما يسهّل تطبيق كريم الأساس لاحقاً. ويعمل البرايمر على ترطيب الوجه وإغلاق مسامات الوجه بشكل مؤقت؛ ما يقلّل من إفراز زيوت البشرة، وبذلك يضمن ثبات الماكياج لوقت أطول

كريم الأساس (الفاونديشن)



تبدّر في شكل الطبقة الأساسيّة للماكياج. يعمل على إخفاء عيوب البشرة وتوحيد لونها وذلك من خلال تركيبات متطوّرة، ويجب اختيار كريم الأساس بدرجة لون البشرة نفسها أو أغمق درجة، لتحصلي على إطلالة طبيعية، ويوجد كريم الأساس إما بشكل كريم، أو بودرة مضغوطة، أو (ستيك STICK) ليلائم جميع أنواع البشرة سواء كانت جافةً أم دهنيّة أو مختلطة.



الكونسيلر

الكونسيلر أو كما يُعرف بـ «مصحح العيوب»، فهو يقوم بإخفاء عيوب البشرة، كالحبوب والبقع الداكنة، إضافة إلى الهالات السوداء حول محيط العين.

البودرة الجافة:

بودرة الوجه هي بودرة خفيفة القوام تُطبق فوق الكونسيلر وكريم الأساس؛ لتثبيت الماكياج ليديم لوقت أطول، كما أنّها تمتصّ زيوت البشرة لمنعك بشرة مخمليّة ناعمة غير لامعة.



الكونتور:

الكونتور: هي تقنية جديدة من تقنيات الماكياج، تعمل على إبراز بعض ملامح الوجه وإخفاء العيوب إن وُجدت في الوجه، أو التخفيف من شكلها، مثل تقصير الأنف الطويل، أو تنحيف الوجه الممتلئ والعكس.

الهايلايتر:

الهايلايتر يكون بلون فاتح لمّاع لاعطاء الإضاءة على الأماكن البارزة في الوجه.

البلاشر

يُعدّ من مكملات الماكياج، سواء كان صباحياً أو مسائلياً وبه يكتمل جمال الإطلالة، ويكون غالباً بشكل بودرة مضغوطة، كما يتوفّر بشكل كريم يدوم لوقت أطول من البودرة.



أنواع ومواد ماكياج العيون:

الكحل: يعمل الكحل على تحديد شكل العين وإبراز

لونها، كما يغيّر من شكل العين لتكبير العيون الصغيرة، أو إعطاء شكل معيّن للعين. ويكون إمّا بشكل قلم أو بودرة، والكحل الأسود هو الأكثر انتشاراً واستخداماً، لكنّ الكحل الملون أصبح رائجاً أيضاً، كالأبيض، أو التركواز، والأخضر، وغيرها من الألوان التي تلائم العيون الصغيرة أكثر لمنحها بريقاً يجعلها تبدو أوسع.



الآيشدو - ظلال العيون:

مستحضر تجميلي ذو ألوان متعدّدة، تمنح العين شكلاً مميزاً، وتبرز لون العين بطريقة جذّابة.

أشكال ظلال العيون:

1. بودرة مضغوطة.

2. الكريم الذي يدوم لوقت طويل.

3. تأتي إمّا (مات MATT) أو براقّة لتلائم المناسبات المختلفة.



ويوضع لون الآيشدو الفاتح على كامل الجفن العلويّ، في حين يوضع لون الآيشدو الداكن على قوس العين الخارجيّ، وعلى زاوية العين الخارجيّة وتحت الرموش السفليّة.



ألوان العيون وما يناسبها من ألوان الآيشدو الأيلاينر:

يمتاز بلمعته التي تضفي بريقاً على العيون، يمكن رسم شكل العين بشكل أوّلٍ بقلم الكحل، ثمّ يطبق الأيلاينر فوق قلم الكحل لنحصل على الرسمة المثاليّة.

أشكال الأيلاينر:

1. شكل قلم سهل الاستخدام.

2. بريشة رفيعة.

3. جل يمكن تطبيقه بريشة خاصة.



الماسكارا:

هي كحل سائل يُستعمل بواسطة فرشاة خاصّة، تتغلغل بين شعيرات الرموش لتغطيتها بالكحل والتفريق بينها لتبدو أكتف وأطول فهي تمنح الرموش طولاً وكثافةً وتقوُّساً.



قلم رسم الحواجب:

يأتي قلم رسم الحواجب بدرجات ألوان مختلفة لتلائم ألوان الشعر كافة؛ لتحصلي على رسمة حواجب طبيعية.

استخداماته:

1. يعمل على تحديد رسمة الحاجب. 2. تعبئة الفراغات بين شعر الحاجب.

أنواع ماكياج الشفاه:

محدد الشفاه:

محدد الشفاه هو قلم لرسم الشفاه، ويُفضّل أن يكون بلون الشفاه نفسه لنحصل على رسمة طبيعية.

أحمر الشفاه:

هو اللون الذي يُضفي على الشفاه بريقاً وإشراقاً، ويكون أحمر الشفاه إمّا بشكل (ستيك STICK)، أو كريم، أو (مات MATT).

ملمّع الشفاه:

ملمّع الشفاه يكون قوامه أخفّ من أحمر الشفاه، وتعدّد ألوان ملمّع الشفاه لتلائم المناسبات المختلفة.



أدوات الماكياج واستخداماتها:

هي عبارة عن مجموعة فراشي متخصصة، تتكوّن من 12 فرشة تقريباً، وتختلف أشكالها وفق نوع الماكياج، وعند تنظيف فرش الماكياج يجب حملها بشكل مقلوب؛ حتى لا يدخل الماء إلى قبضة اليد، ويسبّب تلفها.

أبحث: عن استخدام فرش الماكياج وأشكالها.

إسفنجات الماكياج

هي عبارة عن مجموعة إسفنجات متخصصة تختلف أشكالها وفق شكل الوجه، ونوع الماكياج، وتبعاً لطريقة استخدامها. وقد ذكرنا في الصفّ الحادي عشر استخدام كلّ واحدة.



الأسئلة:

1. أعدد أنواع ماكياج الشفاه.
2. أذكر استخدامات قلم رسم الحواجب.
3. أوضّح المقصود بالكتنور.
4. أذكر الفرق بين أنواع الماكياج وأدوات الماكياج.



لدى شاب مقابلة لوظيفة في شركة، ويعاني من حروق واضحة في وجهه بسبب تعرّضه للإصابة بفعل القصف الإسرائيلي على إحدى المدن، فتوجّه إلى أخصائي ماكياج لحلّ مشكلته.

العمل الكامل

خطوات العمل	الوصف	المنهجية	الموارد
أجمع البيانات وأحلّها	<p>-أجمع البيانات من الشاب عن سبب الهدف من عمل الماكياج، ومكان الإصابة، والفترة الزمنية التي مضت على الإصابة، وأي بيانات أخرى.</p> <p>-أجمع البيانات عن: ألوان الكنتور، وأشكاله.</p> <p>-الأدوات والمواد المستخدمة في عمل الكنتور.</p>	<p>تعلم تعاوني/ مجموعات.</p> <p>حوار ومناقشة.</p> <p>البحث العلمي.</p>	<p>وثائق:</p> <p>-نشرات ومواد تعليمية عن ألوان البشرة، وعن ألوان الكنتور والمواد المستخدمة لدمج الألوان.</p> <p>- طلب الشاب.</p> <p>-توظيف التكنولوجيا فيديوهات عن إخفاء عيوب الوجه.</p>
أخطّط وأقرّر	<p>-تحديد الخطوات اللازمة لإعداد الشاب للكنتور.</p> <p>تحديد ألوان الكنتور المستخدمة وفق المشاكل الموجودة في الوجه .</p> <p>-اقتراح الحلول لمشكلات البشرة المختلفة(حروق، أو جروح، أو ندب، أو آثار حبوب، أو بروز عظمة الأنف).</p> <p>-تحديد المواد اللازمة لعمل الكنتور المناسب لإخفاء الحروق.</p> <p>-تحضير المواد والأدوات المستخدمة لعمل الكنتور.</p> <p>-إعداد خطة العمل الخاصة بتحضير الوجه. للنحت (الكنتور).</p>	<p>العصف الذهني</p> <p>حوار ومناقشة.</p> <p>تعلم تعاوني/ مجموعات.</p>	<p>وثائق:</p> <p>-طلب الشاب.</p> <p>-نشرات عن ألوان الكنتور، وعن المواصفات الفنية لألوان الكنتور واستخداماتها.</p>

<p>Makeup Remover كريم أساس (Foundation) بَعْدَة ألوان . خافي العيوب (كونسيلر) . أحمر الخدود (Blusher) بألوان مختلفة . مصحح (سائل أو أسطواني) . correcter هايلايتر .</p>	<p>تعلّم تعاوني/ مجموعات .</p>	<p>-تنظيف المكان وتعقيم الأدوات . -ارتداء ملابس العمل . -توفير إضاءة جيّدة . -تجهيز الشاب للبدء بالماكياج . -البدأ بتنظيف البشرة باستخدام المنظّف الخاصّ وفقَ نوعها . -وضع كريم الأساس باللون المناسب للبشرة لإخفاء أثر الحروق . -تحديد الأماكن المراد(نحتها بالوجه) لإخفاء العيوب فيها . -البدء برسم خطوط الوجه باستخدام الكنتور . -دمج الكنتور بواسطة الفرشاة الخاصّة به . - إخراج مكياج الوجه وفقَ المطلوب .</p>	<p>أنفد</p>
<p>وثائق: -طلب الشاب -نشرات تتعلّق بألوان الماكياج اللازمة لعمل الكنتور وفقَ لون البشرة . -توظيف التكنولوجيا: فيديوهات عن عمل الكنتور لإخفاء العيوب .</p>	<p>حوار ومناقشة . التعلّم التعاوني/ مجموعات .</p>	<p>-التحقّق من الإعداد والتجهيز المناسب للبشرة . -التأكّد من تحديد لون البشرة قبل وضع الماكياج . -التحقّق من الاختيار المناسب لألوان الماكياج بما يلائم بشرة الشاب، وأثر الحروق . -التحقّق من إخفاء الماكياج لحروق الوجه .</p>	<p>أتحقّق</p>
<p>نشرات تتعلّق بألوان الماكياج اللازمة لعمل الكنتور الخاصّ بإخفاء العيوب وفقَ لون البشرة .</p>	<p>حوار ومناقشة . تعلّم تعاوني/ مجموعات .</p>	<p>توثيق البيانات التي تتعلّق بـ: -لون البشرة وملمسها وكيفيّة التعامل معها . - ألوان الماكياج وكريم الأساس الملائم للون بشرة الشاب، ولأثر الحروق . -إعداد العروض التقديميّة . -فتح ملف خاصّ بنحت الوجه-الكنتور .</p>	<p>أوثّق وأقدّم</p>
<p>نشرات تتعلّق بألوان الماكياج اللازمة لعمل الكنتور وفقَ لون البشرة .</p>	<p>الحوار والمناقشة .</p>	<p>-مقارنة أثر الحروق على وجه الشاب قبل الماكياج وبعده . -رضا الشاب عن حالة البشرة بعد الماكياج .</p>	<p>أقوم</p>

تدريب عملي: أقوم بتطبيق مهارة نحت الوجه (الكنتور) على أحد زملائي.

(أتعلم): نحت الوجه-الكنتور.

نشاط (1) نظري: أبحث عن إمكانية عمل الكنتور لأماكن أخرى في الجسم غير الوجه.

كنتور الوجه

هي الطريقة التي يمكن من خلالها إبراز ملامح الوجه التي نرغب في تسليط الضوء عليها، وتظليل ملامح أخرى لا نُفضّلها في الوجه، مثل: تنحيف الخدين، أو تجميل الأنف، وتصغير الجبين.



خطوات تطبيق رسم الكنتور:

1. تحديد نوع الوجه.
2. تحديد ومعرفة أية تفاصيل نرغب في إبرازها أو إخفائها بالماكياج.
3. التخفيف من حدة تفاصيل الوجه أو حجمها.
4. استخدام لونين من كريم الأساس للوجه: أحدهما يناسب لون البشرة، والآخر بدرجة لون أغمق. ويعود السبب في ذلك إلى أنّ اللون الذي يناسب لون البشرة من شأنه تسليط الضوء عليها وإبراز جمالها، في حين يمكن لكريم الأساس الداكن أن يساعدنا في تظليل ملامح أخرى، وإخفاء العيوب ليظهر الوجه بشكل طبيعي.
5. اختيار نوع الفرشاة المناسبة لوضع الكنتور.

نشاط (2) نظري: أبحث عن الطرق الصحيحة لعمل كنتور للأنف والعين والفم.



يوجد لدينا نوعان من الكنتور:

1. كنتور الباورد.
2. الكنتور الكريمي.

الفرق بينهما:

الباورد أسهل في الاستخدام وأخفّ على الوجه، وهو أفضل للبشرة الدهنيّة.

الكريمي أصعب في الدمج والاستخدام، ويحتاج إلى شخص متخصص، يقوم بتغطية العيوب أكثر من الباورد، ويُستخدَم أكثر في ماكياج السواريه والأفراح.

ألوان المصحّحات واستخداماتها:



طريقة تطبيق الكونتور وفق شكل الوجه

طريقة وضع كونتور الوجه البيضاويّ

يُعرف الوجه البيضاويّ بعدم حدّة الملامح.

إليك كيفية وضع كونتور الوجه البيضاويّ:

الكنتور:

طبقي الكونتور على جانبي الجبين، وتحت عظمتي الخدين.

الهايليت:

طبقي الهايليت على منتصف الجبين، وتحت العيون، وأيضاً على منتصف الذقن.



طريقة وضع كونتور الوجه المستطيل:
يمتاز الوجه المستطيل في أنّ عرض الجبين هو عرض الفك نفسه تقريباً.
إليك طريقة وضع كونتور الوجه المستطيل:

الكنتور:

طبقي الكونتور على طرفي الجبين للتخفيف من عرض هذه المساحة بشكل قوس، وتحت عظمتي الخدين، وكذلك تحت عظمتي الفك لجعله يبدو أضيق.

الهايلايت:

ضعي الهايلايت على منتصف الذقن، تحت العيون وعلى عظمة الحاجب



طريقة وضع كونتور الوجه المستدير

الوجه المدور يمتاز بالطول والعرض نفسه تقريباً، ويشبه شكل الدائرة.
إليك الطريقة لوضع كونتور الوجه المستدير:

الكنتور:

ابدئي بوضع الكونتور على طرفي الجبين وحتى الخط الموازي لعينيك وتحت عظمتي الخد، نزولا إلى الفكين على جانبي الفم؛ لمنح وجهك شكلاً ضيقاً أكثر وأطول.

الهايلايت:

ضعي الهايلايت على منتصف الجبين والذقن، وتحت العيون أيضاً على شكل مثلث.

طريقة وضع كونتور الوجه القلب:

يُعرف الوجه على شكل قلب بأنّ الخدود أعرض من خطّ الشعر أعلى الجبين، والذقن ضيقة.

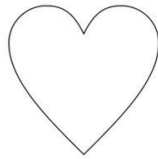
واليك طريقة وضع كونتور الوجه القلب بالخطوات:

الكنتور:

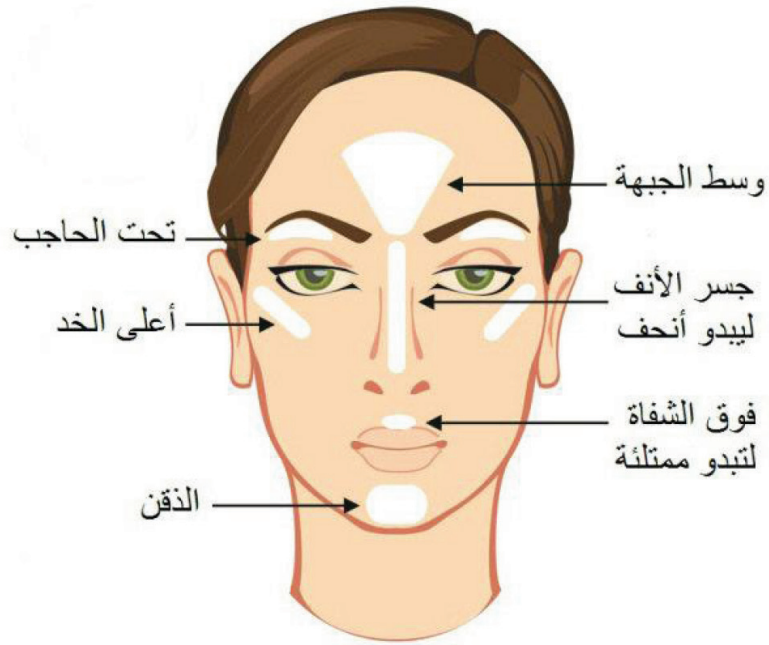
طبقي الكونتور على طرفي الجبين وحتى الخطّ الموازي لعينيك، تحت عظمتي الخد وتحت الذقن للتخفيف من حدتها.

الهايلايت:

ضعي الهايلايت تحت عينيك على شكل مثلث، وعلى منتصف الجبين والذقن.



أماكن وضع الهايلايتز على الوجه:



الأسئلة:

- أذكر الفرق بين عمل الكنتور للوجه المستطيل والوجه على شكل قلب؟
- أوضح المقصود بالكنتور؟



استضاف قسم التجميل في إحدى المدارس المهنية مختصاً في فن الماكياج لتدريب كادر المدرسة على وضع ماكياج النهار وماكياج السهرات بطريقة حرفية.

العمل الكامل

الموارد	المنهجية	الوصف	
وثائق : طلب قسم التجميل - نشرات ومواد تعليمية عن خطوات ماكياج النهار وماكياج السهرات، وأنواع الماكياج والمواد المستخدمة لماكياج النهار وماكياج السهرات. توظيف التكنولوجيا: فيديوهات لعمل الماكياج النهاريّ والسهرة.	تعلم تعاوني/ مجموعات. حوار ومناقشة. البحث العلمي.	-أجمع البيانات من قسم التجميل عن: هدف التدريب، وعدد المتدربين. الأدوات والمواد اللازمة والموضوعات التي سيشملها التدريب. - أجمع البيانات عن: ألوان الماكياج المستخدمة في الماكياج النهاري وماكياج السهرات. أنواع الماكياج المواد المستخدمة في الماكياج.	أجمع البيانات وأحلّها
وثائق: نشرات عن خطوات عمل ماكياج النهار وماكياج السهرات، وعن المواصفات الفنية لأنواع الماكياج المستخدمة.	العصف الذهني. حوار ومناقشة. تعلم تعاوني/ مجموعات.	-تحديد الخطوات اللازمة للتدريب على وضع ماكياج النهار أو السهرة. -الاتفاق على الحلول لمشاكل البشرة المختلفة أثناء تطبيق الماكياج (جفاف البشرة، أو تعرّقها، أو زيادة الإفرازات الدهنية). -تحضير الأدوات والمواد اللازمة لعمل الماكياج وفق المناسبة. -إعداد خطة العمل الخاصة للبدء بالماكياج.	أخطّط وأقرّر

<p>Makeup Remover كريم أساس (Founda) بعدة ألوان. خافي العيوب (كونسيلر). أحمر الخدود (Blusher) بألوان مختلفة. مصحح (سائل أو أسطواني) correcter Lip glows ملمع شفاه. محدد عيون. محدد شفاه. بودرة إضاءة. بودرة مضغوطة compact powder محدد عيون. ماكياج سائل. فراشي ماكياج. قطن وإسفنجات. رموش صناعية. مثبت الماكياج.</p>	<p>تعلم تعاوني / مجموعات.</p>	<p>-تنظيف المكان وتعقيم الأدوات . -ارتداء ملابس العمل -توفير إضاءة جيدة . -تجهيز المتطوعات للبدء بالتدريب على ماكياج النهار أو السهرة . -البدأ بتنظيف البشرة باستخدام المنظف الخاص وفق نوعها . -استخدام التونر قابض المسامات . -تهذيب الحواجب بطريقة مرتبة، باستخدام ماسكار الحواجب بتمشيطها للأعلى . -توزيع الكونسيلر (خافي العيوب) تحت العين، وعلى الجيوب، أو البقع الداكنة إن وجدت . -توزيع كريم الأساس المناسب للون البشرة . -وضع بودرة الوجه للحصول على بشرة مخملية غير لامعة . -وضع ظلال العيون . -تركيب الرموش الاصطناعية . -وضع المسكارة الغامقة . - رسم الحواجب بقلم بني اللون . - فرد البلاشر على الخدود بواسطة فرشاة كثيفة . -تحديد الشفاه بواسطة قلم التحديد . -توزيع أسريه التثبيت الخاص بالماكياج على الوجه بالكامل .</p>	<p>أنفذ</p>
---	-------------------------------	---	-------------

<p>وثائق:</p> <p>-طلب قسم التجميل.</p> <p>-نشرات تتعلّق بطُرق وضع مكياج النهار والليل.</p>	<p>حوار ومناقشة. الملاحظة.</p>	<p>التحقُّق من الإعداد والتجهيز المناسب للماكياج.</p> <p>-التأكُّد من تحديد المناسبة قبل عمل الماكياج.</p> <p>-التحقُّق من الاختيار المناسب لأنواع الماكياج وألوانه، والمواد المثبتة لنوع ولون بشرة المتطوِّعة.</p> <p>-التحقُّق من ملاءمة الماكياج للمناسبة(حفل زفاف، حفل تخرُّج، مقابلة عمل).</p>	<p>أتحقّق</p>
<p>وثائق:</p> <p>-نشرات تتعلّق بطُرق وضع مكياج النهار والليل.</p>	<p>حوار ومناقشة تعلُّم تعاوني/ مجموعات.</p>	<p>توثيق البيانات التي تتعلّق بـ: طبيعة عمل الزبونة وشخصيّتها. - المناسبة.</p> <p>-نوع الماكياج المراد عمله. إعداد العروض التقديميّة.</p> <p>-فتح ملفّ خاصّ بالماكياج النهاريّ والليليّ.</p>	<p>أوثق وأقدّم</p>
<p>وثائق:</p> <p>-طلب قسم التجميل.</p> <p>-نشرات تتعلّق بطُرق وضع مكياج النهار والليل.</p>	<p>الحوار والمناقشة.</p>	<p>مقارنة عمل مكياج النهار وماكياج السهرات والألوان المستخدمة والمواد.</p> <p>-رضا قسم التجميل وإدارة المدرسة عن التدريب.</p>	<p>أقوم</p>

تدريب عملي: أقوم بتطبيق مكياج نهاريّ على إحدى زميلاتني.

نشاط نظري: أبحث عن الفرق بين الماكياج النهاري وماكياج السهرات.

تعريف الماكياج :

هو عبارة عن مستحضرات تجميلية تجعل السيدة تبدو بمظهر أكثر جمالاً، كما يعمل على إخفاء أي عيوب، أو علامات غير مستحبة في الوجه بشكل غير ملحوظ، وإبراز مواطن الجمال لكل وجه.

طريقة وضع الماكياج النهاري:



1. تنظيف البشرة جيداً قبل البدء بوضع الماكياج.
2. الحرص على ترتيب الحواجب بطريقة مرتبة، باستخدام ماسكارا للحواجب بتمشيطها للأعلى.
3. توزيع الكونسيلر تحت العين وعلى الحبوب، أو البقع الداكنة إن وجدت.
4. علينا اختيار كريم الأساس بلون البشرة نفسها، أو أغمق بدرجة واحدة.
5. وضع بودرة الوجه للحصول على بشرة مخملية غير لامعة.
6. وضع بلاشر مناسب للون البشرة.
7. وضع ظلال عيون فاتحة كالبيج أو الوردي على كامل الجفن العلوي، ثم وضع ظلال عيون أغمق بدرجة تحت عظمة الحاجب، لتحديد العين بطريقة طبيعية.
8. رسم الشفاه بقلم من لون الشفاه نفسه.
9. استخدام مكبس الرموش لاعطائها طولاً أكثر، وتكبير فتحة العين، ثم وضع عدة طبقات من الماسكارا لتكثيفها.
10. تحديد داخل العين بالكحل الملون كالأزرق أو الأخضر، في حين يُفضل الابتعاد عن الكحل الأسود للماكياج النهاري.

ماكياج السهرات

طريقة عمل مكياج السهرة:

1. غسل الوجه بالغسول والماء جيداً؛ للتخلص من الأوساخ المتراكمة على الوجه.
2. وضع كمية مناسبة من الكريم المرطب على الوجه، وبعد أن يمتص الوجه الكريم ندهن الوجه بالمرطب مرّة أخرى، حتى يزيد من قدرة البشرة على امتصاص الماكياج على الوجه وثباته.

3. اختيار درجة كريم الأساس بلون البشرة الأصليّة نفسه، ونقوم بفرد كمّيّة كافية منه على الوجه والرقبة ومنطقة الصدر، باستخدام الإسفنجة الخاصّة بكريم الأساس، مع تجنّب المنطقة حول العينين (إذا كنتِ ترغبين بالحصول على بشرة برونزيّة عليكِ اختيار كريم أساس أعمق بدرجة واحدة من لون البشرة).
4. نفرد الكونسيلر على منطقة العينين باستخدام إسفنجة أخرى نظيفة.
5. استخدام بودرة لتثبيت الماكياج، ويُفضّل أن تكون من لون البشرة نفسه.
6. البدء أولاً برسم العيون، حيث يعتمد مكياج السهرة على إبراز جمال العيون، وذلك عن طريق وضع ظلال العيون الذي يناسب الملابس التي سترتديها السيّدة، ويجب أن يكون اللون الفاتح على الطرف الداخليّ للعين، واللون الغامق على الطرف الخارجيّ للعين.
7. نقوم بلصق الرموش الاصطناعيّة لتمنحها منظرًا جذاباً وطبيعيّاً، ثمّ نضع عليها المسكارة الغامقة.
8. رسم الحواجب بقلم بنيّ اللون.
9. نفرد البلاشر الأحمر على الخدود بواسطة فرشاة كثيفة.
10. نحدّد الشفاه بواسطة قلم التحديد باللون الأحمر.
11. نوزّع مثبتّ الماكياج على الوجه بالكامل.



طريقة عمل مكياج السهرة للعيون:

✿ رسم خط رفيع بالآيلاينر ابتداءً من زاوية العين الداخليّة وصولاً لزاوية العين الخارجيّة.

✿ استخدام الفرشاة الخاصة بالمكياج لوضع ظلال العيون باللون الأسود عند زاوية العين الخارجيّة.

✿ وضع ظلال العيون باللون الفضيّ بواسطة الفرشاة ابتداءً من زاوية العين الداخليّة، حتى نصل إلى منتصف الجفن.

✿ نقوم برسم خطّ داخل العين بواسطة قلم الكحل الأسود؛ لظهور وإبراز جمال العين، والحصول على منظر جذاب ولافق للظفر.

✿ نستخدم الماسكارا السوداء لتكثيف الرموش وتطويلها.



أفكر: كيف أختار الرموش الصناعيّة المناسبة للعين؟



مع انتشار أنواع من الماسكارا ذات الجودة العالية، والتي تمنح الرموش كثافة وطولاً، إلا أنّ بعض السيدات يفضّلن تركيب الرموش الاصطناعية، يُستخدم من أجل الحصول على رموش طويلة وكثيفة، وإضافة مظهر جميل للعين، وتُستخدم بديلاً مثاليّاً وأسرع من الماسكارا،

أنواع الرموش الصناعية:

يجب أن تكون الرموش الاصطناعية مناسبة لشكل العين.

1. رموش طويلة وكثيفة: للعيون المبطّنة.
2. رموش كثيفة الأطراف وخفيفة من المنطقة الداخلية: للعيون الناعسة.
3. رموش بلون أسود غامق وطول واحد: للعيون المسحوبة.
4. استخدام أنواع الرموش الصناعية المختلفة: للعيون الواسعة.



حددي شكل عينيك واعرفي الرموش المناسبه له

Deep-set Eyes	العيون العميقة			
Prominent Eyes	العيون الجاهظة			
Wide-set Eyes	العيون المتباعدة			
Close-set Eyes	العيون المتقاربة			
Hooded Eyes	العيون ذات الجفون المغطاة			
Down-turned Eyes	العيون الناعسة			
Up-turned Eyes	العيون المسحوبة			



طريقة تركيب الرموش الصناعية وإزالتها:

1. تحضير الأدوات اللازمة: رموش صناعية، صمغ خاص، ملقط برأس مدبب، مقص.
2. اختاري شكل الرموش المناسبة لشكل العين لك، وأزيليها من العلبة بواسطة ملقط الحواجب.
3. ضعي الرموش فوق عينيك للتأكد من أنّ طولها مناسب، وإن وجدتّه أطول من شكل عينك فاستخدمي المقص لتقصيره.
4. طبقي الصمغ على الرموش الاصطناعيّ من الجهة التي يجب أن تلتصق بجفّك العلويّ، واحرصي ألاّ تكثري من الصمغ؛ لكي لا يلطخ جفّك. اتركي الرموش ليّجفّ لبضعة ثوانٍ حتى تشعرين بأنّه لا يزال قابلاً للّصق، ولكنّه لم يعدّ ليّناً جدّاً، وابدأي عمليّة تطبيقه على الجفّن.
5. ضعي الرموش الاصطناعيّ مباشرةً فوق رموشك الطبيعيّة باليد من الطرف الخارجيّ، وبالملقط من الطرف الداخليّ.
6. إتركي عينك مغلقةً لدقيقة، ثم افتحيها بلطف واستخدمي مقبض ملقط الحواجب لفصل الرموش العلويّة عن خطّ الرموش السفليّة.

كيفية إزالة الرموش الاصطناعيّة:

1. إزالة مكياج العينين: استخدمتي مزيلاً لطيفاً لمكياج العين لإزالته أي من الماسكرا والآيلاينر؛ لأنّه يسهّل عليك رؤية نهايات رموشك الحقيقيّة وبدايات الرموش الصناعيّة.
2. مسح الرموش بالزيت مع الحرص على عدم دخول الزيت داخل العين، مع استمراريّة فرك الرموش بالزيت بلطف، حتى تبدأ الرموش الاصطناعيّة بالتساقط.
3. اشطفي رموشك، ورشي على جفّك ماء دافئ لإزالة الزيت.



الأسئلة:

1. أوضّح خطوات تركيب الرموش الاصطناعيّة.
2. أعرّف الماكياج.
3. أوضّح الفرق بين الماكياج النهاري وماكياج السهرات.

أسئلة الوحدة

1. أضع دائرة حول رمز الاجابة الصحيحة فيما يأتي :

✿ أيّ من الآتية هو مستحضر تجميليّ شفاف يوضع على البشرة قبل كريم الأساس؟

أ- الفاونديشن. ب- الكريم المرطّب. ج- البرايمر. د- التونر.

✿ ما أهمّ أنواع ماكياج العيون التي تعمل على تحديد شكل العين وإبرازها؟

أ- الأيلانير. ب- الكحل. ج- الماسكارا. د- الأيشدو.

✿ أيّ من ألوان البشرات الآتية يناسبها الفاونديشن البيج؟

أ- البشرة الذهبية. ب- البيضاء البرتقالية. ج- البشرة البيضاء. د- البشرة السمراء.

✿ أيّ أنواع الوجوه يمتاز بأنّ عرض الجبين هو عرض الفكّ نفسه تقريباً؟

أ- الوجه القلبيّ. ب- الوجه البيضاويّ. ج- الوجه المستطيل. د- الوجه الدائريّ

✿ أيّ أنواع الماكياج يُعدّ عمليّة خداع بصريّ مهمّة بإخفاء أي عيوب، وإبراز مواطن الجمال في الوجه؟

أ- الكنتور الباور. ب- الماكياج. ج- الماكياج المسرحيّ. د- الكنتور الكريمي.

2. أوضّح كيف يمكننا تحديد لون البشرة الحقيقيّ.

3. أعدّد خمسةً من الأمور الواجب مراعاتها أثناء عمل الماكياج.

4. أقرن بين الكنتور الباور والكنتور الكريمي.

5. أوضّح أنواع الرموش الصناعيّة المناسبة لكل عين.

6. ما أهميّة التركيز على عمل الماكياج المسرحيّ.

انتهت الاسئلة.

مشروع الوحدة:

✿ عمل ماكياج مسرحيّ لشخصيات كرتونيّة محبّبة، أو سيدة عجوز، ...

الوَحْدَةُ الخَامِسَةُ (الأظافر)




أناقش تُعدُّ الأظافر مُؤشِّراً مُهمّاً على صِحَّة الإنسان.



يُتَوَقَّعُ من الطَّلَبَةِ بعد الانتهاء من دراسة هذه الوَحْدَةِ، والتَّفاعُلِ مع أنشِطَتِهَا أن يكونوا قادرينَ على تركيب الأظافر بالشَّكل اللائِقِ، وتطبيقِ مهارةِ وَضْعِ طلاءِ الجِلِّ بِإِتقانٍ، من خلال:

تركيب الأظافر المستعارة. 

وضع طلاء الجِلِّ على الأظافر. 

بناء أظافر الأكريليك. 



الكفايات المهنية المتوقعة من الطلبة امتلاكها بعد الانتهاء من دراسة هذه الوحدة والتفاعل مع أنشطتها:

أولاً كفايات حرفية.

تحضير الزبون.

اتباع خطوات السلامة المهنية.

معرفة الأدوات اللازمة لتركيب الأظافر المستعارة، وطلاء الجلّ، وبناء أظافر الأكريليك).

لعناية بكلّ من (تركيب الأظافر المستعارة، طلاء الجلّ، بناء أظافر الأكريليك).

تحديد ميّزات طلاء الجلّ.

تطبيق مهارة تركيب الأظافر المستعارة، وطلاء الجلّ، وبناء أظافر الأكريليك.

القدرة على إعطاء نصائح للزبون حول اختيار الطلاء المناسب.

تقييم وتقويم النتائج وعرضها.

ثانياً كفايات اجتماعية وشخصية.

الاستعداد التام لتقبّل ملحوظات الزبون.

العمل ضمن فريق.

تلبية طلبات الزبون واحتياجاته.

تقبّل التغذية الراجعة.

التعامل بمصداقية مع الزبون.

احترام رأي الآخرين.

حفظ خصوصية الزبون.

القدرة على إدارة الحوار وتنظيم النقاش.

القدرة على الإقناع.

الاستعداد للاستعانة بذوي الخبرة واستشارتهم.

التمتع بالفكر الريادي

الإفادة من مقترحات الآخرين.

امتلاك مهارة التأمل الذاتي.

ثالثاً كفايات منهجية.

- ✧ وضع خطة منظّمة.
- ✧ التعلّم التعاوني.
- ✧ توثيق نتائج العمل وعرضها.
- ✧ البيانات والاستنتاج.
- ✧ تلخيص المعلومات.
- ✧ الحوار والمناقشة.
- ✧ امتلاك مهارة البحث العلمي وتوظيف أساليبه.
- ✧ القدرة على استمطار الأفكار (العصف الذهني).
- ✧ توظيف التكنولوجيا.

قواعد الأمن والسلامة

1. ارتداء مريول العمل.
2. نزعُ الإكسسوارات.
3. الحذر عند استخدام جهاز الموجات فوق بنفسجية.
4. استخدام أدوات طلاء الجِلّ بحذر.
5. استخدام أدوات بناء أظافر الأكريليك بحذر.
6. استخدام أدوات تركيب الأظافر بحذر.
7. استخدام مبرد طلاء الجِلّ بحذر.



وصف الموقف: حضرت زبونة إلى صالون التجميل، تشكو من قصر أظافرها، وتريد تركيب أظافر مستعارة لحضور حفل تخرّج زميلتها.

العمل الكامل :

الموارد	المنهجية	الوصف	خطوات العمل
<p>وثائق عن:</p> <p>-نشرات وكتالوجات عن تركيب الأظافر المستعارة، وأشكال البرد المناسبة للأظافر.</p> <p>-توظيف التكنولوجيا.</p> <p>-فيديوهات لتركيب الأظافر المستعارة.</p> <p>-طلب الزبونة.</p>	<p>-تعلّم تعاوني / مجموعات.</p> <p>-حوار ومناقشة.</p> <p>-البحث العلمي.</p>	<p>- أجمع البيانات من الزبونة عن (عمرها، شكل اليد، شكل أظافرها الطبيعية، شكل الأظافر الذي تريدها، وطول الأظافر الذي تريده).</p> <p>-أجمع البيانات عن:</p> <p>-المعلومات التي تتعلق بتركيب الأظافر.</p> <p>-طُرُق تركيب الأظافر، وفرنّ برّدها.</p> <p>-اختلاف طريقة تركيب الأظافر و بردها وُفقَ عمر الزبونة، ويد الزبونة، وبشرتها.</p> <p>-أهمّ الطُّرُق، وأنواع برّد الأظافر المستخدمة في ذلك.</p>	<p>أجمع البيانات وأحلّها</p>
<p>-وثائق:</p> <p>-نشرات حول تحديد أشكال الأظافر، وطُرُق تركيبها، ومعايير النظافة والتعقيم.</p> <p>-فيديوهات لتركيب الأظافر المستعارة.</p>	<p>-تعلّم تعاوني/ مجموعات</p> <p>-حوار ومناقشة.</p> <p>-عصف ذهني.</p>	<p>-تصنيف البيانات التي تتعلق بأهمّ طُرُق تركيب الأظافر، وأشكال بردها.</p> <p>-تحديد المشاكل التي قد تواجهها في مجال تركيب الأظافر المستعارة.</p> <p>-تحديد الحلول الفنيّة للمشكلات التي قد تواجهها أثناء تركيب الأظافر المستعارة.</p> <p>-كيفية التصرّف في المواقف الطارئة التي قد تواجهها أثناء تركيب الأظافر المستعارة .</p> <p>-إعداد خطة العمل المتفق عليها.</p>	<p>أخطّط وأقرّر</p>

<p>زيّ العمل . أظافر مستعارة . لاصق أظافر . فرشاة تنظيف الأظافر . مقصّ أظافر . مِبْرَد أظافر . طلاء شفّاف . كريم مرطّب . مادة مزيل طلاء الأظافر (الاسيتون) قطن . كمبيوتر، LCD، فيديوهات . الخطة المعدة مسبقاً .</p>	<p>- تعلّم تعاوني / مجموعات . - حوار ومناقشة .</p>	<p>- تجهيز المكان والأدوات وتعقيمها . -اتباع خطوات الأمن والسلامة . -إزالة الطلاء الموجود على الأظافر مسبقاً، بواسطة مادة مزيل طلاء الأظافر (الاسيتون) -تنظيف أظافر الزبونة من الأوساخ العالقة باستخدام فرشاة الأظافر -قصّ الأظافر المستعارة إلى طول مناسب ليد الزبونة . - برد الأظافر الطبيعيّة بالمبرّد . - برّد الأظافر المستعارة بالمبرّد . - وضع لاصق الأظافر على النصف السفليّ للأظفر المستعار . - تركيب الأظفر المستعار على الأظفر الطبيعيّ بأطف وحذر . - غسل اليدين بعد الانتهاء، ووضع كريم مرطّب . - وضع طلاء شفّاف للأظافر . -إخراج الشكل النهائيّ للأظافر المستعارة بشكل متقن . - اتّباع إجراءات الوقاية، ومراعاة إجراءات السلامة المهنيّة .</p>	<p>أنفذ</p>
<p>-وثائق عن: نشرات حول مشكلات العناية باليد، وكيفية العناية بها -الخطة المعدة مسبقاً .</p>	<p>-التعلم التعاوني / مجموعات -حوار ومناقشة .</p>	<p>-ضبط الوقت عند البدء في تحضير وتركيب الأظافر المستعارة، والانتهاء في الوقت المحدّد . -التحقّق من التطبيق الصحيح لخطوات العمل . -ضبط التسلسل في تطبيق خطوات العمل . -التحقّق من التغيّرات التي ستطرأ على الأظافر . -التأكد من مدى ملاءمة حالة الأظافر بعد التركيب لما يناسب عُمر الزبونة، وبشرتها وحالة يدها . -اكتشاف الأخطاء إن وُجِدَتْ، وإيجاد الحلول المناسبة</p>	<p>اتحقّق</p>

<p>وثائق: نشرات عن طرق تركيب الأظافر والاهتمام بها LCD-جهاز -حاسوب. -اقلام ملونة. -أوراق.</p>	<p>-حوار ومناقشة.</p>	<p>أوثق البيانات التي تتعلق بـ: -طريقة تركيب الأظافر المستعارة. -اختلاف طرق برد الأظافر المستعارة وتركيبها، وَفَقَ عمر الزبونة وبشرة يدها. - مشكلات تركيب الأظافر المستعارة وكيفية العناية بها. -أهمّ الطُّرُق المستخدمة في تركيب الأظافر المستعارة. -إعداد العروض. -عمل ملخّص لخطوات العناية باليد المتّفق عليها.</p>
<p>-نشرات حول: طُّرُق تركيب الأظافر المستعارة واختلافها وَفَقَ عُمر الزبونة وبشرة يدها. -نشرات وكتالوجات خاصة بأشكال الأظافر المستعارة.</p>	<p>-حوار ومناقشة.</p>	<p>-تقويم حالة الأظافر قبل بردها، وتركيب الأظافر المستعارة للزبونة وبعدها بما يتناسب مع) بشرة يد الزبونة وعمر الزبونة، وشكل الأظافر (المطلوب). -رضا الزبونة عن الأظافر التي تمّ تركيبها.</p>

تدريب عملي: أحضر الأدوات والمواد اللازمة لتركيب الأظافر المستعارة.

أتعلم: تركيب الأظافر المستعارة

نشاط (1) عملي: ابحث عن طرق تركيب الأظافر المستعارة وأنفذ إحدى هذه الطرق.



جمال الأظافر مهمّ جداً لتكملة جمال اليدين بشكل كامل، فالاعتناء بهما وبنظافتهما أمرٌ ضروريٌّ لاعطاء منظر جميل ومريح ومناسب لشخصية المرأة، فإذا كانت الأظافر قصيرة وتعاني من النمو الطبيعي، فلا بدّ من وجود الحلّ لها كي تلائم شكل اليد، فتركيب الأظافر المستعارة هو أحد الحلول المؤقتة لمثل هذه المشكلة؛ كونها تمتاز بسهولة التركيب وسعرها المناسب.

نشاط (2) نظري: أبحث عن طرق معالجة الأظافر بطبيئة النمو.

طريقة تركيب الأظافر المستعارة:

- تنظيف الأظافر الطبيعيّة من الأوساخ والطلاء القديم إن وُجد باستخدام الأسيتون مادة مزيل طلاء الأظافر.
- اختيار القياس المناسب من الأظافر المستعارة لتناسب شكل اليد.
- ترتيب حجم الأظافر المستعارة؛ حتى لا يحدث أيّ خلل خلال التركيب.
- برد الأظافر الطبيعيّة وترتيبها.
- قصّ الأظافر المستعارة لطول مناسب لليد.
- برد الأظافر المستعارة بقياس يتناسب مع شكل اليد.
- وضع لاصق الأظافر المستعارة وتوزيعه جيّداً على النصف السفليّ من الأظافر.
- وضع الأظافر المستعارة على بداية الأظافر الطبيعيّ.
- إزالة الصمغ الفائض بقطنة صغيرة.
- بعد أن يجفّ الصمغ يتم غسل اليد بماء دافئ وتجفيفها.
- وضع كريم مرطّب على الأظافر والأصابع.
- وضع طلاء شفّاف للأظافر؛ كي يعطي لمعة ومنظراً جميلاً.

ترطيب الأظافر المستعارة:

إنّ استخدام لاصق الأظافر والأسيتون (مادة مزيل طلاء الأظافر) يؤدّي الى جفاف الجلد، وتعرّضه للتشقّقات والقشور، فمن الضروريّ غسل اليدين بالماء الدافئ والصابون وتجفيفهما جيّداً، ثمّ ترطيبهما بكريم مرطّب لنحصل على نعومة اليدين.



الأسئلة

1. أوضّح خطوات تركيب الأظافر المستعارة.
2. علّل استخدام كلِّ ممّا يأتي بعد الانتهاء من تركيب الأظافر المستعارة:

الطلاء الشفّاف.

الكريم المرطّب.



وصف الموقف : حضرت موظفة استقبال، إلى مركز التجميل لعمل طلاء جلِّ لأظافرها، وللاستفسار من أخصائية العناية باليدين والأظافر عن طلاء يدوم فترة طويلة على أظافرها.

العمل الكامل:

خطوات العمل	الوصف	المنهجية	الموارد
أجمع البيانات وأحلّها	<p>-أجمع البيانات من موظفة الاستقبال عن: لون الطلاء التي تريد عمله، وعمرها، وحالة يديها. -أجمع البيانات اللازمة عن: -طرق العناية بالأظافر وفنّ استخدام طلاء الجِلِّ -طريقة وضع طلاء الجِلِّ وفق عمر الزبونة وبشرة يديها.</p>	<p>-تعلّم تعاوني/ مجموعات . -الحوار والمناقشة . -البحث العلمي .</p>	<p>-وثائق: -نشرات تعليمية وكتالوجات حول كيفية استخدام طلاء الجِلِّ، وتحديد أشكال الأظافر، ولون الطلاء المناسب . -تكنولوجيا: فيديوهات عن طرق استخدام طلاء الجِلِّ . -طلب موظفة الاستقبال .</p>
أخطّط وأقرّر	<p>-تصنيف البيانات التي تتعلّق بطُرق طلاء الأظافر . -تحديد مشكلات استخدام طلاء الجِلِّ . -تحديد المشاكل التي قد تواجهنا في استخدام طلاء الجِلِّ . -تحديد الحلول الفنيّة في مجال طلاء الجِلِّ . -تحديد كيفية التصرّف في المواقف الطارئة التي قد تواجهنا أثناء استخدام طلاء الجِلِّ . -تحديد معايير النظافة والتعقيم . -إعداد خطة العمل المتّفق عليها، بحيث توضح الطُرق الأساسيّة لاستخدام الطلاء المطلوب عمله .</p>	<p>-تعلّم تعاوني/ مجموعات . -حوار ومناقشة . -عصف ذهنيّ .</p>	<p>-وثائق: نشرات تعليمية، وكتالوجات عن كيفية استخدام طلاء الجِلِّ، وتحديد أشكال الأظافر ولون الطلاء المناسب . - طلب موظفة الاستقبال .</p>

<p>-زيّ العمل .</p> <p>-جهاز موجات فوق بنفسجية .</p> <p>-فرشاة تنظيف الأظافر .</p> <p>-مبرّد خاص لبرد الأظافر .</p> <p>-مقصّ أظافر .</p> <p>-طلاء جلّ ملوّن للأظافر .</p> <p>-طلاء أساس شفّاف .</p> <p>-منشفة .</p> <p>-مقصّ الجلد</p> <p>الميتّ (اللحميّة) .</p> <p>-مادة مزيل طلاء الأظافر (الاسيتون)</p> <p>-كمبيوتر .</p> <p>-شاشة LCD .</p> <p>-الخطةّ المعدة مسبقاً .</p>	<p>-التعلم التعاوني / تطبيق عملي</p> <p>-حوار ومناقشة</p>	<p>-تجهيز المكان والأدوات وتعقيمها .</p> <p>-ارتداء زيّ العمل .</p> <p>-إزالة الطلاء الموجود على الأظافر مسبقاً بواسطة مادة مزيل طلاء الأظافر (الاسيتون)</p> <p>-برد الأظافر الطبيعيّة، وقصّها بطول مناسب .</p> <p>-قصّ الزوائد اللحميّة .</p> <p>-وضع طبقة رقيقة أساسيّة على الأظافر، وتركها حتى تجفّ .</p> <p>-وضع طبقة رقيقة من لون طلاء الجلّ الذي اخترناه على الأظافر، ووضعه تحت مصباح موجات فوق بنفسجية لمدة 2-3 دقائق .</p> <p>- وضع طبقة رقيقة أساسيّة أخرى بعد التأكد من أنّ الأولى قد جفّت تماماً على الأظافر، وتركها تحت مصباح موجات فوق بنفسجية لمدة 2-3 دقائق .</p> <p>-تغطية الأظافر بطبقة عليا من الجلّ وتركها تحت مصباح موجات فوق بنفسجية لمدة 2-3 دقائق .</p> <p>-إزالة الزيادات الطريّة أن وُجدت بقطنة صغيرة .</p> <p>-إخراج الشّكل النهائيّ لطلاء الأظافر بالجلّ بشكل متقن .</p> <p>-اتباع إجراءات الوقاية، ومراعاة إجراءات السلامة المهنيّة .</p>
---	---	---

<p>-وثائق: نشرات وكتالوجات حول لون وطرق استخدام طلاء الجلّ.</p> <p>-الخطة المعدة مسبقاً.</p> <p>-طلب موظفة الاستقبال.</p>	<p>-حوار ومناقشة.</p> <p>-التعلّم التعاوني/ مجموعات.</p>	<p>-ضبط الوقت، والانتهاء في الوقت المحدد.</p> <p>-التحقّق من التسلسل في تطبيق خطوات العمل.</p> <p>-التحقّق من التغيّرات التي ستطرأ على طلاء الأظافر.</p> <p>-التأكد من مدى ملاءمة حالة الأظافر بعد استخدام طلاء الجلّ مع الخطة، وبما يناسب عُمر موظفة الاستقبال.</p> <p>-اكتشاف الأخطاء إن وُجِدَتْ، وإيجاد الحلول المناسبة.</p>	<p>أتحقّق</p>
<p>-الملحوظات المدوّنة.</p> <p>-جهاز LCD</p> <p>-حاسوب.</p> <p>-اقلام ملوّنة.</p>	<p>-حوار ومناقشة.</p> <p>-تعلّم تعاوني/ مجموعات</p>	<p>أوثقُ البيانات التي تتعلّق بـ:</p> <p>-طرق طلاء الجلّ وفنّ اختيار اللون المناسب.</p> <p>-طريقة وضع الطلاء وفق العُمُر وبشرة اليدين.</p> <p>-مشكلات استخدام طلاء الجلّ.</p> <p>- إعداد العروض.</p> <p>- عمل ملخص لخطوات طلاء الجلّ.</p>	<p>أوثق وأقدّم</p>
<p>وثائق: نشرات وكتالوجات خاصة بطلاء الجلّ.</p>	<p>-حوار ومناقشة</p>	<p>-تقويم طلاء الأظافر بما يتناسب مع (عمر الزبونة، وحالة اليد).</p> <p>-مقارنة حالة الأظافر قبل طلاء الجلّ وبعدها.</p> <p>-رضا موظفة الاستقبال عن طلاء أظافرها.</p>	<p>أقوم</p>

تدريب عملي: أوضح كيفية استخدام طلاء الجلّ بتنفيذ الخطوات على يد إحدى زميلاتني.

أتعلم: طلاء الجبل

نشاط (1) نظري:



أبحث عن نصائح للحصول على طلاء يدوم طويلاً.
طلاء الأظافر: هو طلاء يُستخدم لحماية سطح الأظافر،
ويوضع على أظافر القدمين واليدين، وهو من مكملات
جمال اليدين.

يُعدّ طلاء الأظافر نسخةً منقّحةً من طلاء
المركبات .

نُبذة تاريخيّة عن الطلاء:

لم يكن يتوفّر طلاء الأظافر المستخدم حالياً في العصور القديمة، فقد استخدم المصريون الحنّاء قديماً، لتصبح أظافرهم بألوان متدرّجة بين البرتقاليّ والأحمر الداكن والبنّي، وفي نهاية القرن التاسع عشر، كانت الأظافر تُصبغ بالزيوت الحمراء المعطرّة، وتُصقل وتُلمّع بقطعة من قماش الشامواه .

كان الناس في أوائل القرن العشرين يسعون لمظهر الظفر المطليّ بدلاً من فرك المساحيق والكريمات الملوّنة على أظافرهم، لتصبح ملوّنة ومن ثمّ تلميعها. كان أحد منتجات التلميع الذي تمّ بيعه في تلك الفترة هو معجون طلاء الأظافر «غراف هايكلو” Graf's Hygl وتمّ صنّع طلاء الأظافر الإصطناعيّة في العشرينيّات من القرن العشرين في باريس .

أنواع طلاء الأظافر:

تعدّدت أنواع الطلاء، وأصبح يتوفّر منها طلاء الأساس، وطلاء مغذّي الأظافر. والطلاء الإسلاميّ، والطلاء المنخميّ، والطلاء الملونّ، الطلاء المائيّ، وطلاء الجبلّ.

نشاط (2) نظري: أكتب تقريراً عن أحد أنواع طلاء الأظافر، وأناقشه أمام زميلاتي.

طلاء الجِلّ



يتعرّض هذا النوع من الطلاء إلى درجات الألوان الفوق بنفسجية، حيث من الصعب أن يزول عن سطح الظفر بسهولة، فهو يمتاز ببقائه لفترة طويلة، وبألوانه اللامعة، وبوضوحه في الظلام. وإذا أردنا إزالته في وقت مبكر يجب نقعه بقطن مليء بالأسيتون، لمدة ربع ساعة على الأقل، ومن ثمّ مسحه بالقطن الجافّ.

نشاط (3) عملي: أبحث عن طرق أخرى لإزالة مناكير الجِلّ وأنفذ إحدى هذه الطرق.

الأدوات والمواد المستخدمة لطلاء الجِلّ:



طلاء أساس.



مقصّ اللحميّة.



مقصّ أظافر.



مبرد خاص لبرد الأظافر.



قطن.



جهاز موجات فوق بنفسجيّة.



طلاء جِلّ.



الأسئلة:

1. أذكر ميّزات استخدام طلاء الجِلّ.
2. أوضّح المقصود بطلاء الأظافر.



السؤال الأول :

أضع دائرة حول رمز الإجابة الصحيحة في كلِّ ممَّا يأتي :

✿ أي الآتية أحد مضار الأكريليك؟

أ. أكريما. ب. التهاب في الأظافر.

ج. مكلف مادياً. د. الرطوبة.

✿ ما فائدة استخدام جهاز الموجات فوق مغناطيسية؟

أ. لتجفيف الأظافر. ب. تلوين الأظافر.

ج. لتقشير اليدين فقط. د. علاج اليدين.

✿ ما السبب الذي يدفعني للحصول على أظافر الأكريليك؟

أ. بسبب قصر أظفاري. ب. لترطيب أظفاري.

ج. التكلفة الرخيصة. د. لإضافة نعومة لملمس أظفاري.

✿ أي الآتية أحد أدوات طلاء الجل؟

أ. ماء مقطر. ب. غسول.

ج. صابون. د. جهاز موجات فوق مغناطيسية.

✿ أي من الآتية ليست من أنواع طلاء الأظافر؟

أ. طلاء إسلامي. ب. طلاء شهري.

ج. طلاء عادي. د. طلاء جل.

السؤال الثاني:

✿ أذكر الادوات اللازمة لتركيب الأظافر المستعارة.

✿ أعدد ثلاث نصائح للعناية بأظافر الأكريليك.

✿ أوضح طرقَ ترطيب الأظافر المستعارة.

السؤال الثالث:

أعلل ما يأتي:

✿ ضرورة تنظيف أظافر الأكريليك بالماء والصابون.

✿ ترتيب حجم الأظافر المستعارة عند تركيبها.

بناء أظافر الأكريليك، وعمل طلاء الجلّ فوقها.



● لجنة المناهج الوزارية:

د، صبري صيدم
د. بصري صالح
أ. ثروت زيد
م. وسام نخلة
د. سمية النخالة

■ المشاركون في ورشة كتاب التجميل للصف الثاني عشر:

شيماء جاموس	ماسة الجاغوب	سماح حجير
آسيا مسيمي	إنشراح العش	تهاني الطيطي
هالة تيم	عطاف كعي	ماريان قرايره
أمل شوابكة	بيسان ديك	فادية عبد العزيز
هبة القاضي	لينا أبو عزريل	باسمة بدران
زينة سهلوب	هبة الشوماني	خديجة أبو خالد
	أمامة رصرص	أسماء محمد

تمّ بحمد الله وتوفيقه